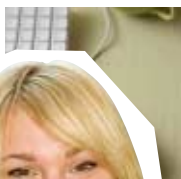


Versión
2008

La Formación Profesional y Técnica en Québec

Panorama



© Gouvernement du Québec

Ministère de l'Éducation, du Loisir et du Sport, 2008-08-00406

ISBN: 978-2-550-53697-0

ISBN PDF: 978-2-550-53698-7

Depósito legal - Bibliothèque nationale du Québec 2008

El hecho de asegurar una mano de obra calificada y suficiente para cubrir las necesidades del mundo laboral constituye un gran reto para nuestras sociedades modernas. Los cambios constantes del mercado de trabajo implican que la mano de obra deberá no sólo ostentar un alto nivel de competencia sino también una facilidad de adaptación e innovación. En estas circunstancias, la formación profesional y técnica desempeña un papel decisivo en cuanto que permite adquirir las competencias profesionales requeridas por el mercado laboral al igual que las habilidades y actitudes necesarias a la adaptación a cambios y la adquisición de nuevas competencias.

Desde hace más de 20 años, Québec ha emprendido una refundición completa de su sistema de formación profesional y técnica articulándolo en torno al enfoque denominado por competencias. Este proceso de desarrollo de los programas de estudios, basado en una búsqueda constante de adecuación entre las competencias adquiridas y las competencias solicitadas por el mercado de trabajo, se apoya sobre todo en una serie de medidas y acciones que apuntan a aumentar el número de personas tituladas en todas las regiones de Québec. Además, el Gobierno de Québec ha asignado fondos considerables con miras a proveer a las instituciones educativas con dispositivos de formación de entre los de mayor desempeño. Pese a que se haya alcanzado el objetivo de una oferta educativa profesional y técnica accesible, diversificada y eficiente, siguen planteados numerosos retos, aunque sólo sea en materia de renovación de la mano de obra debido al contexto demográfico decreciente que conoce Québec.

El presente documento es la cuarta versión actualizada de la publicada en 2003. Apunta a describir la situación actual del sistema de formación profesional y técnica en Québec. Presenta un panorama de las características de este sistema y permite conocer la evolución de sus distintos componentes en el transcurso de los últimos años. El análisis se enriquece con varios cuadros y gráficas que, esperémoslo, sabrán reponder a las necesidades de información de nuestros diferentes colaboradores y de la población en general.

Smaïl Bouikni

Director General de la Formación Profesional y Técnica

Sector de la Formación Profesional y Técnica y Formación Continua

Jean Tremblay

Director de la Investigación, Estadísticas e Información

Sector de la Información, Comunicaciones y Administración

Índice

1. Presentación general del sistema de formación profesional y técnica	1
Marco legal y regulatorio	1
Responsabilidades	3
Reforma importante	3
Gestión de los programas de formación profesional y técnica	4
Alianza de colaboradores	5
2. Oferta educativa	6
Gran diversidad de programas formativos	6
Oferta educativa repartida por todo el territorio	7
Asignación de fondos y costos de formación	8
Itinerarios formativos diversificados	9
Reconocimiento del conocimiento profesional adquirido y de competencias	10
Ayuda financiera importante	11
3. Frecuentación escolar	12
Inscripciones y titulación	12
Distribución del alumnado según la edad y el sexo	15
Éxito académico	18
4. Inserción en el mercado laboral	20
Variación de la inserción en empleo según el programa curricular	22
Variación de la integración en empleo según la edad y el sexo	22
Empleadores satisfechos	23
5. Perspectivas del mercado laboral y evolución demográfica	24
Una promoción enfocada	24
Tendencia demográfica decreciente	24
6. Retos y desarrollos	26
Anexo	28

1 Presentación general del sistema de formación profesional y técnica

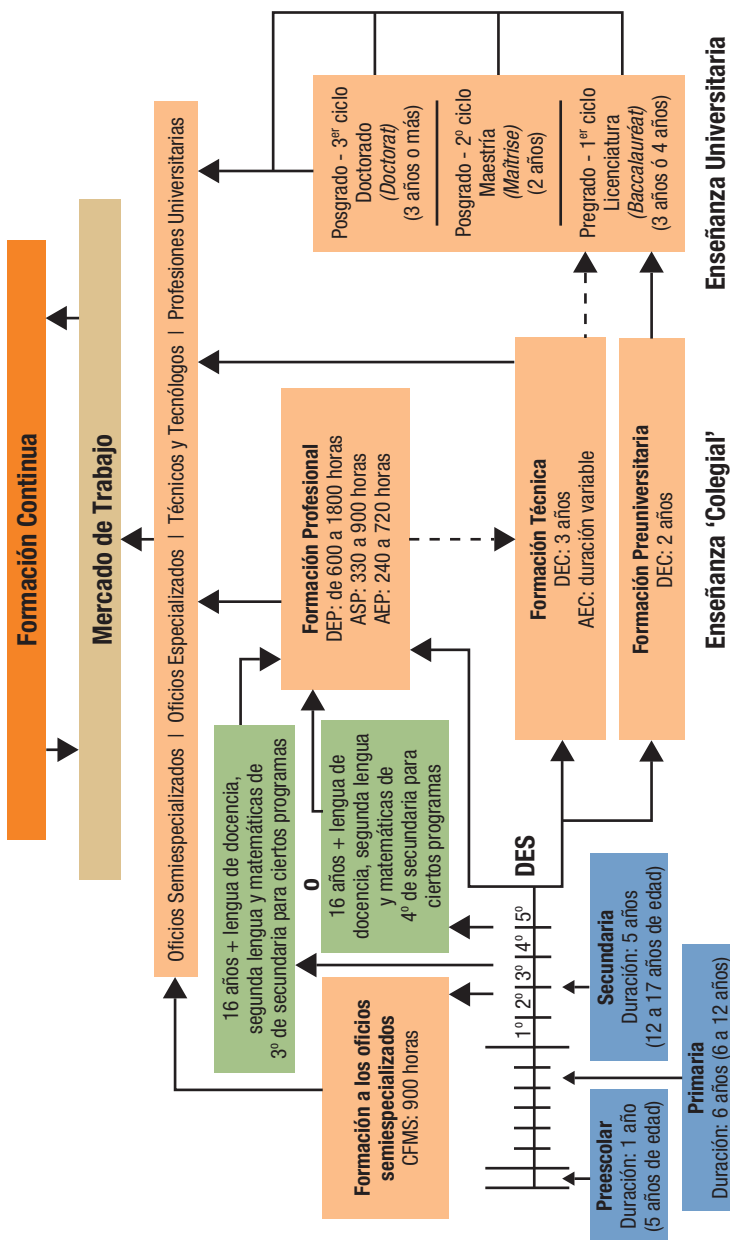
Marco legal y regulatorio

En virtud de la Constitución canadiense, el Gobierno de Québec asume la plena responsabilidad en materia de educación. El sistema educativo quebequense comprende la educación preescolar, la enseñanza primaria y secundaria así como la enseñanza 'colegial' (preuniversitaria y técnica) y la universitaria. Desde la edad de 5 años, los niños frecuentan la educación preescolar durante un año, en la llamada clase "maternelle". La enseñanza primaria es normalmente de seis años de duración y la enseñanza secundaria de cinco años. Con arreglo al programa curricular elegido, el alumno podrá acceder a la formación profesional a partir del 3º, 4º ó 5º de secundaria.

En cuanto a quienes permanecen en la formación general y obtienen su diploma de estudios secundarios (DES), tienen acceso a programas de estudios post secundarios de nivel 'colegial' de dos años de duración para la formación preuniversitaria, y de tres años para la formación técnica superior. Por último, la enseñanza universitaria se divide en tres ciclos. El primer ciclo, de tres o cuatro años de duración, lleva a la obtención de un título de pregrado, *baccalauréat*. El segundo ciclo conduce a la obtención de un título de posgrado, *maîtrise*, y el tercer ciclo a uno de doctorado, *doctorat*.

En Québec, la asistencia a la escuela es obligatoria para todos los jóvenes de 6 a 16 años. La enseñanza primaria se imparte en francés, inglés o en las lenguas autóctonas, y la enseñanza secundaria en francés o en inglés. En el nivel 'colegial', al igual que en la universidad, el o la estudiante podrá elegir el inglés o el francés como lengua de docencia acorde con la institución donde curse estudios. Para los residentes de Québec, los servicios educativos son gratuitos con excepción de la enseñanza universitaria; lo cual no impide al gobierno ofrecer a los alumnos ayuda financiera conformada en préstamos y becas.

Sistema de Educación de Québec



Responsabilidades

Los establecimientos de enseñanza secundaria públicos y privados imparten la oferta educativa de formación profesional, entre otros. Sin embargo, los colegios de enseñanza general preuniversitaria y técnica públicos, llamados “cégeps” por sus siglas en francés¹, los colegios privados, y ciertas escuelas gubernamentales imparten la formación técnica.

Varios elementos permiten determinar si un programa deberá ser impartido en el nivel de secundaria o ‘colegial’. Por ejemplo, el grado de complejidad de la profesión objeto o aun los prerrequisitos escolares que norman el ingreso al programa. De manera general, los programas de formación profesional conducen al desempeño de oficios gracias a la obtención del diploma de estudios profesionales (DEP – *Diplôme d’études professionnelles*) y del certificado de especialización profesional (ASP – *Attestation de spécialisation professionnelle*). Las comisiones escolares ofrecen desde hace poco un sector de formación profesional que conduce a un certificado de estudios profesionales (AEP – *Attestation d’études professionnelles*). Los programas de este sector se destinan a cubrir necesidades puntuales de mano de obra. Desde su creación, los AEP han permitido a más de 500 personas adquirir las competencias solicitadas por el mercado de trabajo. Los programas de formación técnica que conducen a un diploma de estudios ‘colegiales’ (DEC – *Diplôme d’études collégiales*) o al certificado de estudios ‘colegiales’ (AEC – *Attestation d’études collégiales*) permiten en su mayoría ocupar empleos de técnico o de tecnólogo.

También se ofrecen servicios de formación continua profesional en las comisiones escolares y de formación continua técnica en los “cégeps” tanto en institución como en empresa. Esta formación responde a necesidades específicas de las empresas y de los individuos y se diseña ya sea en función de los programas oficiales de estudios oficiales, ya sea a la medida de las necesidades. Lleva a la obtención de diferentes certificaciones expedidas por las instituciones.

Reforma importante

En 1986, el Ministère de l’Éducation, du Loisir et du Sport (Ministerio de Educación, Recreación y Deporte) emprendió una vasta reforma de la formación profesional que ocasionó:

- la definición de nuevos sectores de formación;
- la revisión de los programas curriculares según un enfoque por competencias;
- una nueva repartición geográfica de la oferta educativa, y eso, acorde con las características socioeconómicas de cada región;
- la asignación de fondos importantes para inmobilizaciones y equipos.

Además, en 1993-1994, la renovación pedagógica efectuada en el nivel ‘colegial’ posibilitó ampliar el enfoque por competencias a la formación técnica.

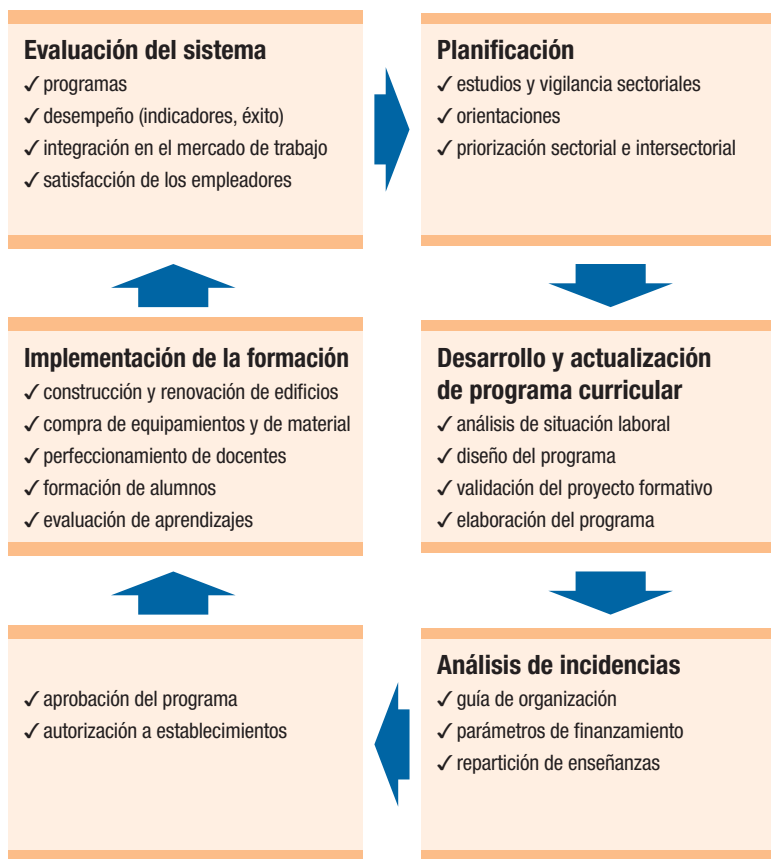
¹ Siglas de *Collège d’enseignement général et professionnel* institución que imparte la educación preuniversitaria y técnica. El nivel educativo correspondiente se denomina ‘colegial’ así como los diplomas otorgados de estudios ‘colegiales’.

Gestión de los programas de formación profesional y técnica

El Ministerio orienta y apoya el desarrollo de la formación profesional y técnica al asegurarle una gestión integrada de los programas de estudio, la organización de la oferta de servicios y la accesibilidad a la formación. Su acción se traduce por la organización escolar de la docencia en el plano físico y material, la implantación de programas de estudios, la expedición de títulos y el financiamiento de las actividades formativas.

El proceso de elaboración de los programas de estudios profesionales y técnicos comprende las etapas de planeación, diseño, producción, aplicación, seguimiento y evaluación.

Ciclo de gestión



Alianza de colaboradores

Además del sector público, esto es las comisiones escolares, los “cégeps” y las escuelas gubernamentales, así como el sector privado, otros varios colaboradores se asocian con el Ministerio en la planificación y organización de la oferta de formación profesional y técnica en Québec. Por ende, diferentes ministerios y organismos con vocación sectorial participan activamente en las mismas. El organismo Emploi-Québec, por ejemplo, es responsable de la estimación de las necesidades en mano de obra al igual que de la administración y aplicación del plan de aprendizaje. Los trabajos que efectuara referidos al conocimiento del mercado laboral y a las previsiones de las necesidades en mano de obra, son esenciales para la planificación de la oferta de formación profesional y técnica en Québec. Constituyen la base del modelo de adecuación entre la formación y el empleo que utiliza el Ministerio para determinar la repartición de la oferta educativa. Además, Emploi-Québec ha instaurado unos treinta comités sectoriales que colaboran estrechamente en la definición de las necesidades en lo que respecta a las competencias de la mano de obra así como a la implementación del plan de aprendizaje. La Comisión de la Construcción de Québec desempeña asimismo un papel relevante en el desarrollo de la formación profesional y técnica debido a su mandato, el cual consiste en coordinar la implementación de un plan de formación acoplado a las necesidades y a la realidad de la industria del ramo de la construcción.

Por su lado, las empresas ocupan un lugar selecto en la organización de la formación profesional y técnica en Québec. Participan en una gama completa de encuestas y estudios necesarios a la revisión y elaboración de los programas curriculares. Están asociadas al proceso de análisis de situación de trabajo (AST) mediante la designación de especialistas de diferentes oficios, quienes están llamados a determinar las competencias y actitudes requeridas por el mercado de trabajo. Además, las empresas acogen a alumnos en curso de formación en el marco de pasantías tradicionales o de seguimientos según la fórmula de alternativa trabajo-estudios o incluso por la vía del aprendizaje de un oficio en entorno laboral con la ayuda de un maestro del oficio.

Por último, el Comité nacional de programas de estudios profesionales y técnicos (CNPEPT), compuesto por representantes de empleadores, centrales sindicales, administraciones escolares, colegios preuniversitarios y técnicos públicos, establecimientos educacionales privados y Emploi-Québec, desempeña un rol de asesoramiento ante el ministro de Educación, Recreación y Deporte para todo tema que afecte a los grandes retos de la formación profesional y técnica así como los lineamientos y desarrollos relativos a la oferta de servicios.

Gran diversidad de programas formativos

Más de 300 programas de formación profesional o técnica permiten cubrir las necesidades de empresas e individuos. Esos programas de estudios se han diseñado según el enfoque por competencias. Los programas están repartidos entre 21 sectores formativos y abarcan la totalidad de las profesiones que requieren una formación profesional o técnica. Más específicamente, se cuentan 142 programas que conducen a un diploma de estudios profesionales (DEP), 115 programas que permiten obtener un diploma de estudios 'colegiales' (DEC) y 25 programas que conducen a un certificado de especialización profesional (ASP). En paralelo, las comisiones escolares imparten 23 certificados de estudios profesionales (AEP) distintos, y los "cégeps" más de mil 400 certificados de especialización profesional (ASP). Los programas que llevan a un DEP son de una duración de 600 a mil 800 horas, impartidas en un período de uno a dos años mientras que los programas que conducen a un ASP o un AEP duran menos de un año. Por último, los programas que conducen a un DEC duran tres años, mientras que los conducentes a un AEC tienen una duración variable, de unos meses a más de un año.

Repartición de los programas de estudio según el itinerario y el sector formativo. Formación Profesional y Técnica (Total de Québec, 2007-2008)

	DEP	ASP	DEC	Total
Administración, comercio e informática	5	5	5	15
Agricultura y pesca	14	1	9	24
Alimentación y turismo	7	3	5	15
Artes	5	1	10	16
Comunicación y documentación	4	-	11	15
Construcción y trabajos públicos	24	2	6	32
Cuidados estéticos	2	1	-	3
Electrotécnica	8	1	6	15
Fabricación mecánica	9	4	7	20
Forestería y pulpa y papel	8	-	3	11
Madera y materiales afines	6	1	1	8
Mantenimiento de equipamiento motorizado	9	2	2	13
Mecánica de mantenimiento	6	3	1	10
Medio ambiente y ordenación del territorio	1	-	4	5
Metalurgia	8	1	1	10
Minas y trabajos de obras	8	-	3	11
Piel, textil y confección	8	-	5	13
Química y biología	1	-	5	6
Salud	5	-	20	25
Servicios sociales, educativos y jurídicos	2	-	8	10
Transporte	2	-	3	5
Total	142	25	115	282

Fuente: Ministère de l'Éducation, du Loisir et du Sport (MELS), Direction générale de la formation professionnelle et technique (DGFPT), Direction de la gestion stratégique de l'offre de formation (DGSOF). Año de 2008.

Oferta educativa repartida por todo el territorio

La totalidad del territorio habitado de Québec está atendido por un dispositivo de formación profesional y técnica accesible. En el ámbito de la formación profesional, 70 comisiones escolares, de ellas 9 anglohablantes, administran 175 centros de formación. A ello, se agregan 3 establecimientos gubernamentales y 34 establecimientos privados. La formación técnica, por su parte, está asegurada por 52 “cégeps”, 4 establecimientos gubernamentales y 16 establecimientos privados acreditados para recibir subvención que imparten programas de DEC, así como 33 establecimientos privados no subvencionados que imparten esencialmente AEC.

Distribución regional de las autorizaciones para impartir los programas de formación profesional (DEP, ASP) y técnica (DEC) en función del número de organismos (comisiones escolares, “cégeps”, instituciones educativas privadas, escuelas gubernamentales) (Total de Québec, año escolar 2007-2008)

Región Administrativa	Formación Profesional				Formación Técnica			
	Autorizaciones		Número de organismos	Número de organismos	Autorizaciones		Número de organismos	
	Totales ¹	Diferentes ²			Totales ¹	Diferentes ²		
01 Bas-Saint-Laurent	76	57	4	4	55	42	5	
02 Saguenay-Lac-Saint-Jean	90	70	4	4	51	39	4	
03 Capitale-Nationale	157	112	13	13	80	54	8	
04 Mauricie	60	56	4	4	44	36	4	
05 Estrie	101	80	6	6	31	28	3	
06 Montréal	262	162	16	16	187	77	19	
07 Outaouais	81	71	6	6	33	25	4	
08 Abitibi-Témiscamingue	58	53	5	5	15	15	1	
09 Côte-Nord	32	26	2	2	14	11	2	
10 Nord-du-Québec	53	39	3	3	-	-	-	
11 Gaspésie-Îles-de-la-Madeleine	46	37	5	5	12	12	1	
12 Chaudière-Appalaches	83	55	4	4	33	23	3	
13 Laval	66	64	3	3	19	19	1	
14 Lanaudière	51	45	4	4	20	18	3	
15 Laurentides	78	60	5	5	27	25	2	
16 Montérégie	234	113	18	18	79	40	8	
17 Centre-du-Québec	65	54	7	7	19	16	3	

1. Número total de autorizaciones de programas por región. Un mismo programa puede ser contado más de una vez en caso de ser impartido por varios organismos en una misma región.

2. Número de programas diferentes autorizados por región. Los programas son contados una sola vez en una región incluso si son impartidos por más de un organismo.

Fuente: MELs, DGFP1, DGSOE. Año de 2008.

Asignación de fondos y costos de formación

Los fondos asignados necesarios al sistema de la formación profesional y técnica ascienden a más de Mil millones de dólares canadienses por año, de los cuales cerca de 100 millones son asignados esencialmente a equipamiento e inmobilizaciones. Para el año 2006-2007, la suma invertida se valora a Mil 509 millones de dólares. Cerca del 60% de esta suma (864,6 millones de dólares) fue asignado a la formación técnica. El gobierno quebequense asume prácticamente la totalidad de la financiación del sistema formativo, el mundo empresarial sólo contribuye de manera marginal. Esta situación contrasta con la de las provincias y estados limítrofes de Canadá, por ejemplo Ontario y Estados Unidos, que aportan menos de la mitad del financiamiento de su sistema respectivo debido a la mayor contribución de alumnos y de empresas.

Según las estimaciones del Ministerio, en el 2001, el costo anual para un alumno de secundaria era de \$7.519; de \$10.711 para un alumno de la formación 'colegial' preuniversitaria; de \$14.556 para un alumno de la formación 'colegial' técnica, y de \$17.491 para un estudiante universitario. En cuanto a la formación profesional de secundaria, se evalúa el costo anual promedio por alumno a más de \$10.000. Los costos correspondientes a la formación de una persona egresada varían mucho según los fondos requeridos por cada programa y la duración del mismo. Por ejemplo, los costos ascienden a \$12.000 para un asistente contador, un peluquero y un secretario, a \$30.000 para una o un enfermero auxiliar y sobrepasan los \$40.000 para una o un operador de maquinaria de obras. Obviamente, estos cálculos no tienen en cuenta la totalidad de costos incurridos desde la educación primaria. En efecto, se calculan costos totales de \$140.000 en el caso de una persona egresada en el nivel 'colegial', y se acercan a los \$180.000 cuando se trata de un egresado del pregrado universitario.

Inmovilizaciones y equipamiento. Formación Profesional (FP) y Formación Técnica (FT) (Total de Québec, de 2003-2004 a 2007-2008 [en millones de dólares canadienses])

	2003-2004	2004-2005	2005-2006	2006-2007	2007-2008	Total
Inmovilizaciones						
FP	57,32	12,50	42,46	51,32	39,24	202,84
FT	43,57	4,80	18,45	13,37	16,04	96,23
Sub total	100,89	17,3	60,91	64,69	55,28	299,07
Equipamientos						
FP	7,24	0,00	6,81	1,23	6,54	21,82
FT*	33,86	13,80	42,90	26,43	26,40	143,39
Sub total	41,10	13,80	49,71	27,66	32,94	165,21
Total	141,99	31,10	110,62	92,35	88,22	464,28

* Estimación de costos a partir del total de fondos invertidos en los "cégeps".

Fuente: MELS. *Direction de la gestion sectorielle des ressources (DGSR)*. Año de 2008.

Itinerarios formativos diversificados

Con el propósito de facilitar el acceso a los estudios profesionales entre los jóvenes, se han implantado diferentes itinerarios formativos durante los últimos años.

- Actividades de exploración profesional permiten a alumnos de la formación general de secundaria (sector juvenil) explorar uno o varios programas de formación profesional y cerciorarse de sus propios gustos e intereses en dicho sector de formación. Desde 1995-1996, el número de alumnos inscritos en este itinerario formativo pasó de 700 a más de 22.000 anualmente.
- Por su parte, el itinerario de la concomitancia permite a los alumnos inscribirse en un programa de formación profesional aun cuando no hayan superado todavía las unidades de cuarto o quinto de secundaria que se requieren para ingresar en el mismo. No obstante, deberán haber aprobado al menos las unidades de tercero de secundaria en las tres asignaturas básicas y deberán aprobar las unidades que les faltan durante su formación profesional, con vistas a reunir los requisitos de admisión y, de esa forma, conseguir su diploma de estudios profesionales (DEP). Asimismo, un alumno inscrito en formación profesional tiene la posibilidad de adquirir –de forma concomitante– las unidades de formación general requeridas para obtener el diploma de estudios secundarios (DES), además del DEP. Desde 1996-1997, el número de alumnos inscritos en este recorrido formativo pasó de menos de 100 a más de 1.100 anualmente.
- Se consagran múltiples esfuerzos para la creación de pasarelas entre la formación profesional y la formación técnica. Por ende, ya hay varios programas curriculares semejantes que integran el recorrido de continuidad formativa. A través de ellos, se favorece el acceso a la enseñanza de nivel 'colegial', se facilitan los itinerarios escolares entre los dos niveles educativos y se valoriza la formación profesional y técnica. En la actualidad, más de 22 recorridos de continuidad formativa están en vías de desarrollo o de implantación y se prevé que otros diez recorridos se agregarán para 2008-2009.
- Desde el 1 de julio de 2008, el certificado de formación profesional (AFP – *Attestation de formation professionnelle*) que preparaba al desempeño de un oficio semiespecializado fue remplazado por el certificado de formación a un oficio semiespecializado (CFMS – *Certificat de formation à un métier semi-spécialisé*). Año tras año, se inscribían 2.100 alumnos a uno u otro de los 200 certificados de formación profesional ofrecidos. Este nuevo certificado se ofrece a los jóvenes en el marco del Recorrido formativo enfocado hacia el empleo, aunque también tienen acceso las personas que frecuentan la educación de adultos.

Reconocimiento del conocimiento profesional adquirido y de competencias

El Ministerio viene apoyando los procesos de reconocimiento del conocimiento profesional adquirido y de las competencias desde hace numerosos años. Las competencias podrán haberse adquirido en ámbito escolar tanto dentro de Québec como en el exterior, en entorno laboral o incluso en la vida en general. Además de proseguir el desarrollo de instrumentos de evaluación confiables, flexibles y rigurosos, el Ministerio se ha empeñado en apoyar el sistema educativo a través de diferentes acciones como son, por ejemplo, la revisión de las reglas presupuestarias y del modo de asignación y acompañamiento normativo, el perfeccionamiento del profesorado y la implementación de estructuras de servicios integrados en las regiones de Québec. Así es como desde el 2005, se han asignado fondos anuales de cerca de 2 millones de dólares en todas las regiones de Québec con objeto de garantizar a la población adulta el acceso a servicios de reconocimiento oficial para que pueda incorporarse al mercado de trabajo o bien proseguir estudios. Asimismo, el Ministerio financia las formaciones de nivelación de conocimientos que exijan los colegios u órdenes profesionales luego de una tramitación para reconocer el conocimiento profesional adquirido y las competencias.

En total, en 2006-2007, hubo 8.686 personas francohablantes y 904 anglohablantes que se prevalecieron del test de desarrollo general (TDG) con objeto de ingresar a la formación profesional, mientras que 3.656 adultos pudieron beneficiarse con servicios para reconocimiento del conocimiento profesional adquirido y de competencias vinculadas con los programas de formación profesional y técnica. Lo cual representa un alza de más del 12% en comparación con el año precedente. En el sector de la formación profesional, el reconocimiento del conocimiento adquirido afectó a 84 programas curriculares en 48 comisiones escolares y a 83 programas de formación técnica en los 40 “cégeps”.

Servicios dispensados y Población afectada por reconocimiento del conocimiento profesional adquirido y de competencias (Total de Québec, de 2002-2003 a 2006-2007)

Año	Formación Profesional		Formación Técnica	
	Número de clientes	Número de comisiones escolares	Número de clientes	Número de “cégeps”
2002-2003	1.004	33	1.616	29
2003-2004	1.301	37	1.702	38
2004-2005	1.503	38	1.664	36
2005-2006	1.415	42	1.838	41
2006-2007	1.813	48	1.843	40

Fuente: MELs. *Direction de la formation continue et du soutien (DFCS), Direction générale du financement et de l'équipement (DGFE), Direction des systèmes et du contrôle (DSC)*. Año de 2008.

Ayuda financiera importante

Un programa de préstamos y becas permite a los alumnos de la formación profesional y técnica beneficiarse con un apoyo financiero para estudios. En el trimestre de otoño de 2006, el 23% de los alumnos de la formación profesional y el 33% de los de formación técnica recibieron un préstamo, mientras que el

Repartición de las sumas otorgadas bajo la forma de préstamos y becas según el tipo de formación. (Total de Québec, de 2002-2003 a 2006-2007 [en millones de dólares canadienses])

	Préstamos						Becas					
	2002-2003	2003-2004	2004-2005	2005-2006	2006-2007	Total	2002-2003	2003-2004	2004-2005	2005-2006	2006-2007	Total
Formación Profesional	38,9	45,5	88,5	77,1	68,2	318,2	41,8	45,3	46,9	49,9	59,3	243,2
Enseñanza 'Colegial' (preuniversitaria y técnica)	92,6	90,7	145,9	123,1	109,6	561,9	74,6	74,4	74,7	78,6	89,2	391,5
Formación General	22,7	22,6	35,0	30,1	27,5	137,9	15,5	15,4	14,1	16,4	19,8	81,2
Formación Técnica	69,9	68,1	110,9	93,1	82,1	424,1	59,1	59,0	66,6	62,2	69,5	316,4
Enseñanza Universitaria	186,2	198,5	367,0	275,4	238,3	1.265,4	175,6	195,2	160,9	173,9	203,8	909,4
Otros establecimientos y programas	27,5	20,7	30,2	20,6	21,1	120,1	-	-	-	-	-	-
Total	345,2	355,4	631,6	496,2	437,2	2.265,6	292,4	315,2	282,9	302,7	352,6	1.545,8
Costos en concepto de interés sobre los préstamos	39,4	46,3	40,0	57,4	74,2	257,3	-	-	-	-	-	-

Datos preliminares para 2006-2007.

Fuente: MELS. Aide financière aux études. Rapport 2006-2007. Datos preliminares del 25 de abril de 2008.

17% de los alumnos de la formación profesional y el 21% de los alumnos de la formación técnica se beneficiaron con una beca de estudios. En 2006-2007, la formación profesional recibió el 16% de la totalidad de préstamos concedidos a toda la red, y la formación técnica el 19%. En cuanto a las becas, la formación profesional recibió el 17% del total, y la formación técnica el 20%.

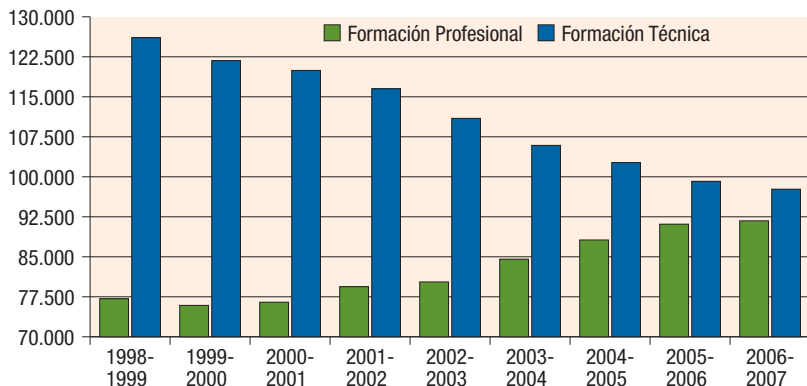
3 Frecuentación escolar

Inscripciones y titulación

El número de alumnos inscritos en los diferentes programas de formación profesional y técnica en Québec asciende a cerca de 190 mil anualmente. Se otorgan cada año más de 38.000 diplomas en formación profesional (DEP, ASP y AFP) y cerca de 30.000 en formación técnica (DEC, AEC, CEC y DPEC). En comparación, el Ministerio expide anualmente unos 68.000 diplomas en formación general de secundaria y alrededor de 23.000 en formación preuniversitaria de nivel 'colegial'. En cambio, un poco menos de tres personas – sobre las diez que cada año desertan el sistema escolar quebequense – carecen de preparación profesional y técnica específica para su incorporación al mercado laboral. El 14% no obtuvieron ningún diploma y el 13% sólo poseen un diploma de formación general en secundaria o de preuniversitaria 'colegial'.

El alumnado de formación profesional sigue una tendencia al alza desde hace algunos años, mientras que disminuye en formación técnica. De 2000-2001 a 2006-2007, el alumnado total de la formación profesional aumentó en un 20% mientras que decreció en un 18% en formación técnica. Los sectores de formación de Construcción y Obras Públicas, Salud, al igual que Administración,

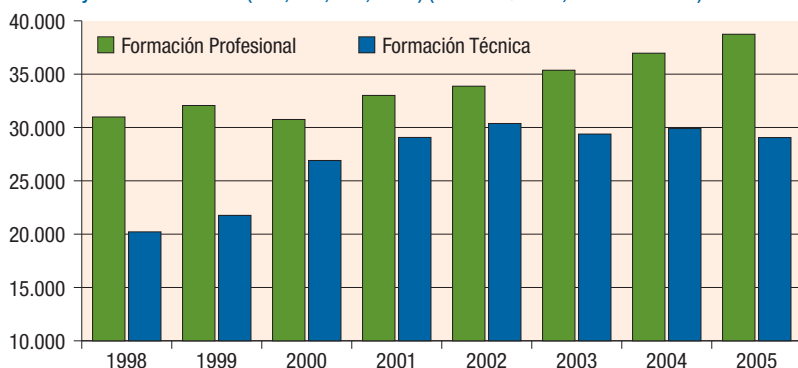
Evolución del alumnado total en formación profesional (DEP, ASP, AFP) y técnica (DEC, AEC, CEC, DPEC) (Total de Québec de 1998-1999 a 2006-2007)



Fuente: MELs. *Direction de la recherche, des statistiques et des indicateurs (DRSI)*. Gráfica DGSOF, 2008.

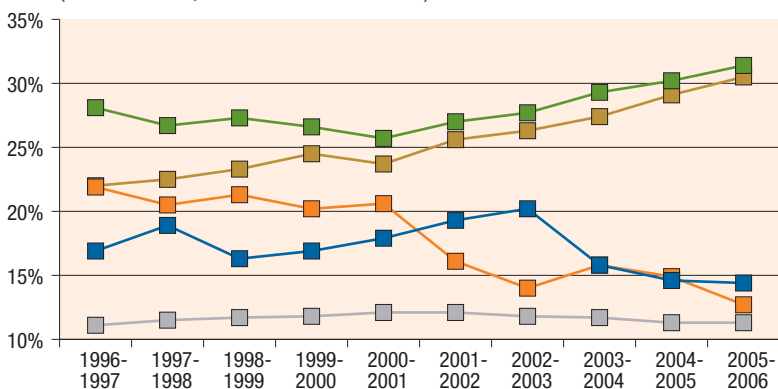
comercio e informática explican en parte el alza de las inscripciones en formación profesional. Al contrario, en la formación técnica, si no hubiera sido por el buen desempeño de los sectores Salud y Servicios sociales, educativos y jurídicos y Construcción y obras públicas, la baja hubiera sido mucho más acusada. Destacamos que la baja del número de inscripciones en la formación técnica afectó particularmente a los sectores de Forestería, pulpa y papel, Electrónica, Metalurgia y Madera y materiales afines.

Evolución del número de diplomas otorgados en formación profesional (DEP, ASP, AFP) y formación técnica (DEC, AEC, CEC, DPEC) (Total de Québec, de 1998 a 2005)



Fuente: MELS, DRSI, gráfica DGSO, 2008.

Repartición de egresados según el más alto diploma obtenido (Total de Québec, de 1996-1997 a 2005-2006)



Fuente: MELS. *Indicateurs de l'éducation*. Ediciones 2000, 2002, 2004, 2005, 2007 y 2008, DRSI, cuadro 5.1.

- Ningún diploma
- Diploma en FT
- Diploma en FT
- Diploma universitario
- Formación General (DES, DEC)

Evolución del alumnado en formación profesional y en formación técnica según la región administrativa (Total de Québec, variación de 2003-2004 a 2006-2007)

	Formación Profesional ¹					Formación Técnica ²				
	2003-2004	2004-2005	2005-2006	2006-2007	Variación 2003-2004/2006-2007	2003-2004	2004-2005	2005-2006	2006-2007	Variación 2003-2004/2006-2007
Abitibi-Témiscamingue	1.793	1.714	1.925	1.956	9,1%	1.483	1.468	1.270	1.246	-16,0%
Bas-Saint-Laurent	2.639	2.621	2.711	2.660	0,8%	4.899	4.798	4.610	4.644	-5,2%
Capitale-Nationale	10.005	10.605	11.828	10.719	7,1%	13.516	13.207	12.562	12.469	-7,7%
Centre-du-Québec	1.966	2.049	2.077	2.040	3,8%	2.154	2.071	2.108	1.814	-15,8%
Chaudière-Appalaches	4.377	4.553	4.483	4.769	9,0%	3.672	3.435	3.496	3.251	-11,5%
Côte-Nord	796	814	899	970	21,9%	914	854	775	741	-18,9%
Estrie	3.477	3.574	3.676	3.680	5,8%	4.125	4.134	4.019	4.164	0,9%
Gaspésie-Îles-de-la-Madeleine	1.128	1.127	1.124	1.089	-3,5%	816	691	741	637	-21,9%
Lanaudière	2.070	2.164	2.409	2.816	36,0%	1.997	2.053	2.069	2.079	4,1%
Laurentides	5.810	5.966	5.559	5.707	-1,8%	4.251	4.080	3.932	3.844	-9,6%
Laval	5.304	6.152	6.153	5.557	4,8%	3.612	3.553	3.310	3.581	-0,9%
Mauricie	3.288	3.291	3.357	3.401	3,4%	4.675	4.437	4.262	4.126	-11,7%
Montréal	10.250	11.065	11.745	12.359	20,6%	11.935	10.857	10.064	10.005	-16,2%
Montréal	23.529	24.283	25.155	25.920	10,2%	38.850	37.977	37.358	36.666	-5,6%
Nord-du-Québec	381	358	420	479	25,7%	64	61	54	38	-40,6%
Outaouais	2.911	3.011	2.874	2.852	-2,0%	2.545	2.636	2.564	2.522	-0,9%
Saguenay-Lac-Saint-Jean	4.828	4.809	4.723	4.769	-1,2%	6.380	6.360	5.960	5.854	-8,2%
Total de Québec	84.552	88.156	91.118	91.743	8,5%	105.888	102.672	99.154	97.681	-7,8%

Datos provisionales para 2006-2007.

1. Sólo itinerarios académicos regulares. DEP: diploma de estudios profesionales; ASP: certificado de estudios profesionales; ASP: certificado de estudios de especialización profesional y AFP: certificado de formación profesional.

2. La población escolar comprende a los alumnos inscritos en los programas siguientes: DEC: diploma de estudios 'colegiales'; AEC: certificado de estudios 'colegiales'; CEC: certificación de estudios 'colegiales'; DPEC: diploma de perfeccionamiento de enseñanza 'colegial'.

Fuente: MELS. *Données diverses sur la formation professionnelle et technique*, DRSI, Noviembre de 2007.

La población escolar en formación profesional y técnica varía mucho de una región a otra. Pese al alza del alumnado en formación profesional en Québec, 4 regiones sobre 17 acusaron una disminución de su número de alumnos, aunque se trata de una disminución mínima. En cambio, entre las regiones que incrementaron su alumnado, 7 sobre 13 registraron una progresión superior al promedio. La baja del alumnado en formación técnica afecta a todas las regiones de Québec. La baja sobrepasó al promedio en 10 regiones.

En Québec, se impartieron 71 programas curriculares de la formación profesional en lengua inglesa sumando cerca de 5.800 alumnos en los sectores que conducen al DEP y al ASP en 2006-2007. Respecto a los DEC en formación técnica, 5 “cégeps” anglófonos, 4 “cégeps” bilingües impartían 49 programas en lengua inglesa, los cuales contaban con 6.833 alumnos inscritos con plena dedicación a estudios en 2006-2007.

Distribución del alumnado según la edad y el sexo

En formación profesional, los varones son más numerosos (56%) que las mujeres. La situación es diferente en formación técnica, donde la proporción de mujeres es más elevada (60%). Las mujeres se concentran en un número restringido de sectores formativos. Así pues, en formación profesional más de 4 mujeres sobre 5 (82%) estudian en los sectores Administración, comercio e informática (34%), Salud (29%), Cuidados estéticos (12%) o Alimentación y turismo (7%). En formación técnica, cerca de 3 mujeres sobre 4 (74%) se encuentran en los sectores Administración, comercio e informática (18%), Salud (25%) o Servicios sociales, educativos y jurídicos (30%).

Globalmente, los alumnos de formación técnica son más jóvenes que los de formación profesional. En efecto, son menores de 25 años más del 85% de los alumnos inscritos en el sector del DEC de la formación técnica, mientras que este porcentual supera ligeramente el 55% en formación profesional. Por otra parte, destacamos que un poco menos del tercio de los alumnos de la formación profesional son mayores de 30 años en adelante. Por tanto, la formación profesional en Québec aparece como siendo un itinerario formativo más frecuentado por una clientela de adultos que por una clientela juvenil. En cambio, en los programas que conducen al AEC, cerca de la mitad de la clientela tiene 30 años en adelante y los jóvenes menores de 20 años suman menos del 6% del alumnado.

De manera general, se constata que, acorde con la edad, los jóvenes son más numerosos en inscribirse al DEC de la formación técnica de nivel ‘colegial’ que en la formación profesional de secundaria. Hasta la edad de 20 años, su número es netamente superior en formación general de adultos que en formación profesional; eso cambia a partir de los 25 años cuando la frecuentación de la formación profesional sobrepasa la de formación técnica.

Cerca del 60% de los alumnos que llegan a la formación profesional poseen ya un diploma de secundaria. Esta porción es inversamente proporcional a la edad del alumno. Los dos tercios de los alumnos (67%) menores de 20 años ya poseen un diploma de secundaria a su ingreso en la formación profesional mientras que el porcentual de tenencia de diploma es del 64% para alumnos de 20 a 24 años, y el 51% para los alumnos que superan esa edad.

Los diez programas más frecuentados por las mujeres en formación profesional (DEP, ASP) y técnica (DEC). Inscripciones totales con plena dedicación a estudios (Total de Québec, 2006-2007)

		Población escolar total en 2006-2007		
		Mujeres	Hombres	Total
Programas de Formación Profesional				
528799	Salud, asistencia y cuidados de enfermería	4.954	701	5.655
521299	Secretariado	4.230	41	4.271
523199	Contabilidad	3.536	712	4.248
531699	Asistencia a personas en establecimiento de salud	2.034	331	2.365
524599	Peluquería	1.905	55	1.960
526499	Creación de una empresa	1.807	1.373	3.180
503599	Estética	1.564	4	1.568
514499	Asistencia dental	895	10	905
531199	Cocina	867	974	1.841
500599	Decoración interior y escaparates	818	33	851
Programas de Formación Técnica				
180.A0	Cuidados de enfermería	7.564	1.074	8.638
351.A0	Técnicas de educación especializada	3.663	492	4.155
322.A0	Técnicas de educación infantil	3.032	67	3.099
410.B0	Técnicas de contabilidad y de gestión	2.706	2.315	5.021
388.A0	Técnicas de trabajo social	1.973	320	2.293
570.E0	Técnicas de diseño de interiores	1.260	71	1.331
410.D0	Gestión de negocios	1.234	1.755	2.989
310.C0	Técnicas jurídicas	988	205	1.193
145.A0	Técnicas de salud animal	960	72	1.032
310.A0	Técnicas policiales	925	1.637	2.562

Datos provisionales para 2006-2007.

Fuente: MELS, DGFPT, DGSOF, 2008.

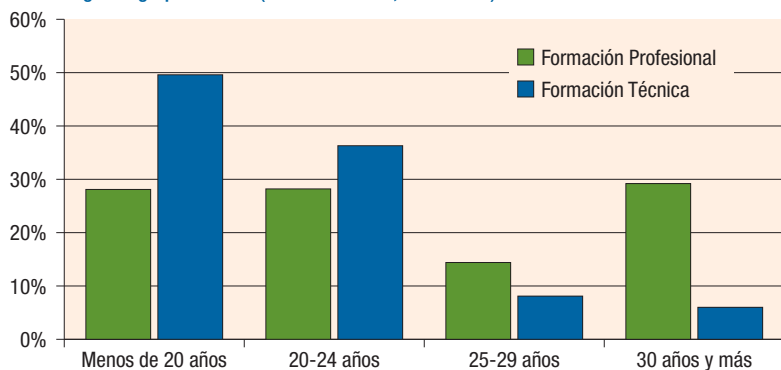
**Los diez programas más frecuentados en formación profesional (DEP, ASP) y técnica (DEC)
Inscripciones totales con plena dedicación a estudios (Total de Québec, 2006-2007)**

		Población escolar total en 2006-2007		
		Mujeres	Hommes	Total
Programas de Formación Profesional				
528799	Salud, asistencia y cuidados de enfermería	4.954	701	5.655
521299	Secretariado	4.230	41	4.271
523199	Contabilidad	3.536	712	4.248
529899	Mecánica automóvil	154	3.374	3.528
526499	Creación de una empresa	1.807	1.373	3.180
529599	Electricidad	86	2.900	2.986
531999	Carpintería de obra-carpintería	83	2.749	2.832
519599	Soldadura-montaje	181	2.239	2.420
531699	Asistencia a personas en establecimiento de salud	2.034	331	2.365
528199	Electromecánica de sistemas automatizados	87	1.892	1.979
Programas de Formación Técnica				
180.A0	Cuidados de enfermería	7.564	1.074	8.638
410.B0	Técnicas de contabilidad y de gestión	2.706	2.315	5.021
351.A0	Técnicas de educación especializada	3.663	492	4.155
420.A0	Técnicas de informática	187	2.992	3.179
322.A0	Técnicas de educación infantil	3.032	67	3.099
410.D0	Gestión de negocios	1.234	1.755	2.989
310.A0	Técnicas policiales	925	1.637	2.562
388.A0	Técnicas de trabajo social	1.973	320	2.293
241.A0	Técnicas de ingeniería mecánica	71	1.616	1.687
243.06	Tecnología de electrónica industrial	65	1.593	1.658

Datos provisionales para 2006-2007.

Fuente: MELS, DGFPT, DGSOF, 2008.

Repartición de las inscripciones en formación profesional (DEP, ASP) y técnica (DEC), según el grupo de edad (Total de Québec, 2006-2007)



Fuente: MELS, DRSI, GRÁFICA DGSOF. Año de 2008.

Índice de frecuentación escolar según la edad, 2000-2001 (en %)

Edad	Secundaria			'Colegial'		Universidad	Total
	Formación General de Jóvenes	Formación General de Adultos	Formación Profesional	Formación Preuniversitaria	Formación Técnica		
16	87,9	5,3	1,1	1,9	-	-	96,6
17	25	14,3	6,1	27,3	12,7	0,5	85,8
18	5,3	15,3	9,6	27,3	16,8	2,9	77,2
19	1	11,5	9,1	13,6	18	14	67,2
20	0,5	8,1	7,3	5,4	13,5	21	55,8
21	0,1	6,4	5,8	2,6	9,7	24,4	49
22	-	5,2	4,8	1,3	6,9	23,6	41,8
23	-	4,4	3,8	0,7	5	19,1	33
24	-	3,8	3,4	0,4	3,9	14,6	26,1
25 a 29	-	3	2,4	0,2	2,3	8,6	16,5
30 y más	-	1	0,7	0	0,5	1,5	3,8

Fuente: MEQ, DRSI. *Le cheminement des élèves, du secondaire à l'entrée à l'université. Anexo 2, año de 2004.*

Éxito académico

Desde hace algunos años, las comisiones escolares, los "cégeps" y el Ministerio de Educación, Recreación y Deporte se comprometieron con una vasta operación cuya meta es incrementar el éxito académico. En la totalidad de programas que conducen a un DEP, el índice de diplomación sobrepasa los 70%. Esta situación oculta sin embargo diferencias importantes ya que los alumnos con plena dedicación a estudios obtienen una tasa de titulación del 85%. En cambio, en el DEC de la formación técnica, la tasa de titulación supera ligeramente el 60%; sobrepasa el 33% cuando el programa se completa en el lapso previsto (3 años) y llega a alcanzar el 55% aproximadamente al transcurrir un lapso de 5 años.

Porción de alumnos de la Formación Profesional en secundaria que terminan sus estudios con un diploma¹, según el sexo, categoría y año de la última inscripción (en %)

	1980-1981	1985-1986	1990-1991	1995-1996	1999-2000	2004-2005	2005-2006 ^e
Sexo masculino							
PL o DEP ²	57,1	58,3	60,0	67,7	63,9	71,0	70,4
Plena dedicación ³	51,8	51,4	81,1	79,5	81,6	84,7	85,2
Sexo femenino							
PL o DEP ²	65,5	69,5	50,3	64,5	70,2	75,2	74,6
Plena dedicación ³	61,3	62,0	80,0	78,3	82,4	86,9	86,8
Total							
PL o DEP ²	61,7	64,1	54,4	66,1	66,6	72,8	72,2
Plena dedicación ³	56,3	56,6	80,6	78,9	82,0	85,7	85,9

e: Estimaciones.

1. Todos los diplomas de Secundaria son considerados.

2. En 1980-1981 y 1985-1986, fueron examinadas las inscripciones de Profesional Largo (PL) del sector de jóvenes. Desde 1988-1989, son consideradas las de diploma de estudios profesionales (DEP) de los sectores de jóvenes y de adultos.

3. El tiempo completo designa las inscripciones con 270 horas en adelante de clases por año.

Fuente: MELs. *Indicateurs de l'éducation*. Edición de 2008, versión preliminar. DRSl, CUADRO 3.2.

Porción de alumnos de la Formación Técnica que terminan sus estudios con un DEC, según el año de la última inscripción en el nivel 'colegial' de enseñanza ordinaria, el sexo, tipo de formación inicial y tiempo transcurrido¹ desde el inicio de los estudios, la categoría y el año de la última inscripción (en %)

	1980-1981	1990-1991	1995-1996	1999-2000	2004-2005	2005-2006 ^e
Total de sexos						
Mismo tipo de formación inicial						
3 años o menos ¹	n.d.	29,6	26,8	31,6	34,3	33,3
5 años o menos ¹	n.d.	51,1	47,8	52,4	55,9	54,0
Todas las duraciones	n.d.	56,6	53,1	57,6	62,7	61,3
Otro tipo de formación inicial ²						
Todas las duraciones	n.d.	64,4	55,7	57,8	62,6	62,1
Todos los tipos de formación inicial - todas las duraciones						
Total de sexos	59,0	58,6	53,9	57,7	62,8	61,6
Sexo masculino	53,9	54,7	46,1	50,1	55,5	53,4
Sexo femenino	63,0	61,3	60,9	64,6	68,5	67,8

e: Estimaciones.

n.d.: Datos no disponibles

1. El tiempo transcurrido desde la primera inscripción no es necesariamente igual a la duración de estudios, ya que pueden insertarse interrupciones entre el comienzo y fin de los estudios.

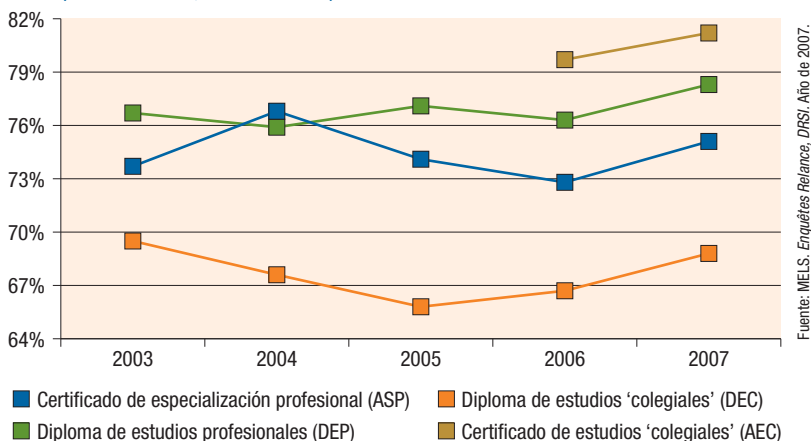
2. Hasta en 1993-1994, esta categoría designa a los alumnos que comenzaron sus estudios en Formación Preuniversitaria. A partir de 1994-1995 los alumnos de la Formación Técnica terminan sus estudios (con o sin diploma) luego de haberlos comenzado el año anterior en clases de acogida e integración.

Fuente: MELs. *Indicateurs de l'éducation*. Edición de 2008, versión preliminar. DRSl, CUADRO 3.4.

4 Inserción en el mercado laboral

Una integración duradera en el mercado laboral constituye el principal objetivo del sistema quebequense de formación profesional y técnica. Un año después de la terminación de sus estudios, los tres cuartos de los egresados de la formación profesional y técnica aproximadamente ocupan un empleo. En más del 85% de los casos, dicho empleo es de tiempo completo. Además, se observa que la tasa de desempleo varía según el sector, pese a que se acusa una tendencia a la baja desde hace algunos años. Además, los titulares de un DEC tienen cada vez mayor tendencia a proseguir estudios luego de la obtención del diploma. Así pues, de 2000 a 2007, el porcentual de esas personas que continúan estudiando pasó del 19,6% al 26,5%. En cuanto a las personas egresadas de la formación profesional, son en proporción menos numerosas a proseguir estudios puesto que sólo lo hacen menos del 10%.

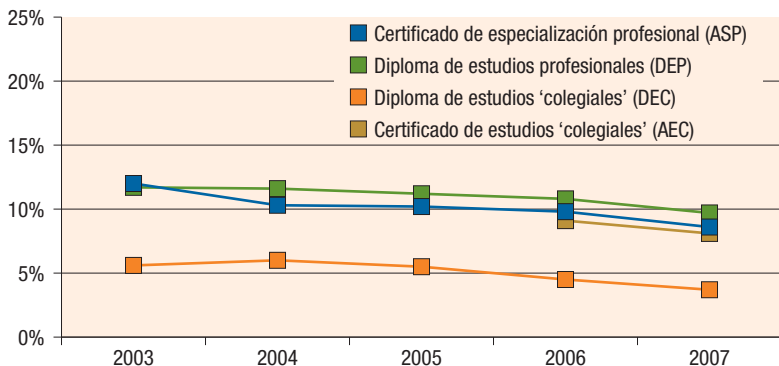
Evolución de la tasa de empleo de las personas diplomadas según el itinerario formativo (Total de Québec, de 2003 a 2007)



Los poseedores de un AEC conocen una tasa de empleo de más del 80% (81,2%) un año después de su egreso. Menos del 7% de entre ellos prosiguen estudios después del fin de su formación. Más del 86% de los titulares de un AEC con empleo tienen una ocupación de plena dedicación y, en los tres cuartos de los casos, este empleo está relacionado con su formación.

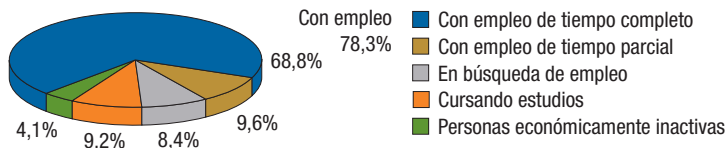
Pese a que la tasa de desempleo de las personas diplomadas de la formación profesional y técnica se compara con ventaja a la del conjunto de la población de Québec, toda comparación resulta delicada ya que la población económicamente activa es en general muy heterogénea, que su estructura difiere de la de las personas diplomadas y que las bases de las dos encuestas son muy diferentes. No obstante, a título meramente indicativo, mencionemos que las dos últimas encuestas RELANCE indican una tasa de desempleo del 9,7% para los titulares de un DEP, de 8,6% para los titulares de un ASP, de 3,7% para los titulares de un DEC y de 8,1% para los titulares de un AEC. En el mismo período, según la encuesta sobre la población económicamente activa de Estadísticas Canadá, la tasa de desempleo era de 8,2% en marzo de 2007 para el conjunto de la población activa de Québec; del 13,1% para las personas de 15 a 24 años de edad y de 7,4% para las personas del grupo de edad de los 25 a los 44 años.

Evolución de la tasa de desempleo de las personas diplomadas según el itinerario formativo (Total de Québec, de 2003 a 2007)

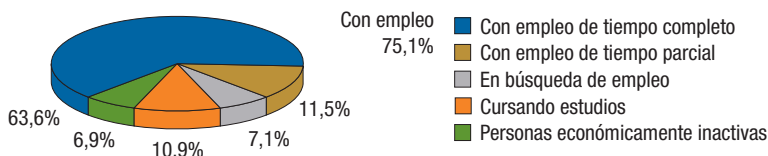


Fuente: MELs. *Enquêtes Relance, DRSI*. Año de 2007.

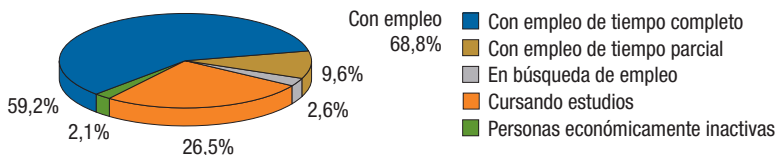
Situación al 31 de marzo de 2007 de las personas diplomadas de la promoción 2005-2006 (Diploma de estudios profesionales [DEP])



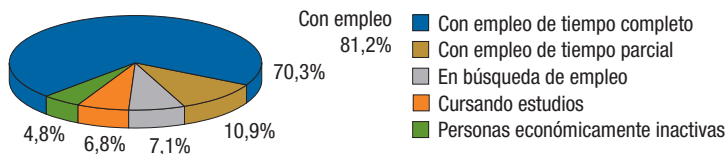
Situación al 31 de marzo de 2007 de las personas diplomadas de la promoción 2005-2006 (Certificado de especialización profesional [ASP])



Situación al 31 de marzo de 2007 de las personas diplomadas de la promoción 2005-2006 (Diploma de estudios 'colegiales' [DEC] de la Formación Técnica)



Situación al 31 de marzo de 2007 de las personas diplomadas de la promoción 2005-2006 (Certificado de estudios 'colegiales' [AEC] de la Formación Técnica)



Fuente: MELs. *Enquêtes Relance, DRSI*. Año de 2007.

Variación de la inserción en empleo según el programa curricular

Se constata una importante variación en la tasa de inserción en el mercado laboral según el programa formativo elegido. Como regla general, los programas de los sectores Salud, Transporte, Mantenimiento de equipamiento motorizado, Mecánica de mantenimiento y Metalurgia figuran entre aquéllos donde las tasas de empleo son las más elevadas. Inversamente, los programas de los sectores Medio Ambiente y Ordenación del Territorio, Piel, textil y confección, Administración, comercio e informática, Forestería y pulpa de papel, y Madera y materiales afines conocen las más débiles tasas de empleo. En 2007, para el 65% de los programas de formación profesional y técnica, la tasa de empleo de las personas egresadas era superior al 70%. Desglosándolo, el 13 por ciento de los programas alcanzaban tasas de empleo del 90% y más, el 28 por ciento de los programas tenían tasas de empleo de 80 a 90 por ciento excluyendo ambas cifras, y el 23 por ciento de los programas tasas del 70 al 80% excluyendo ambas cifras.

Variación de la integración en empleo según la edad y el sexo

El análisis de la colocación de las personas diplomadas según la edad indica que, en la formación profesional (DEP y ASP), las personas de 20 a 24 años de edad conocen las mejores tasas de empleo. En el nivel 'colegial' (DEC y AEC), las personas de 25 años en adelante son las que proporcionalmente

Situación al 31 de marzo de 2007 de las personas diplomadas de la Formación Profesional y Técnica para los itinerarios académicos conducentes al diploma de estudios profesionales (DEP), al certificado de especialización profesional (ASP), al diploma de estudios colegiales (DEC) y al certificado de estudios colegiales (AEC), según grupo de edad (Total de Québec, promoción 2005-2006)

	DEP		
	Menos de 20 años	De 20 a 24 años	25 años y más
Personas diplomadas objeto de la encuesta	4.979	11.003	14.954
Con empleo (%)	75,7	79,0	78,7
En búsqueda de empleo (%)	5,6	6,9	10,6
Cursando estudios (%)	16,1	10,8	5,3
Personas económicamente inactivas (%)	2,6	3,3	5,4
Tasa de desempleo (%)	6,9	8,0	11,9
De tiempo completo (%) ¹	89,9	91,2	84,3
Salario semanal bruto promedio (CAN \$) ²	540	577	616
Relacionado con la formación (%) ³	77,1	78,2	80,4

1. Porción de personas con empleo que trabajan 30 horas y más por semana.

2. Salario mensual de las personas con empleo asalariado de tiempo completo.

3. Porción de personas con empleo de tiempo completo que tienen un empleo relacionado con la formación.

Fuente: MELs. *Enquêtes Relance, DRSI*. Año de 2007.

están ocupadas en mayor número. Sin embargo, al analizar la situación –particularmente de las personas poseedoras de un DEC– se deberá tener en cuenta la importante porción de entre ellas que prosiguen estudios, especialmente cuando son menores de 25 años. Este elemento nos incita a la prudencia en la interpretación que se haga de la inserción en empleo de los egresados de la enseñanza ‘colegial’ según el grupo de edad. Esta advertencia se aplica también a la inserción profesional según el sexo; las mujeres obtienen mejores tasas de empleo que los hombres (72,6 frente al 62,5 por ciento) aunque la tendencia a proseguir estudios después de la obtención del DEC sea menor (23,4 frente al 31,7 por ciento).

Empleadores satisfechos

El Ministerio ha llevado a cabo repetidas veces sondeos entre empleadores que contratan a personas egresadas de la formación profesional y técnica. Más de 9 empleadores sobre 10 opinan que los nuevos contratados de la formación profesional son competentes. Esta proporción es ligeramente superior entre quienes contratan a personas egresadas de la formación técnica (95,7 frente a 89,3 por ciento). Las encuestas recientes también evidencian que, después de un año de trabajo, el 92,7 por ciento de los empleadores están satisfechos del rendimiento de los nuevos contratados poseedores de DEP o ASP, satisfacción que asciende al 94,3 por ciento entre los empleadores que ocupan a poseedores de un DEC.

	ASP			DEC			AEC		
	Menos de 20 años	De 20 a 24 años	25 años y más	Menos de 20 años	De 20 a 24 años	25 años y más	Menos de 20 años	De 20 a 24 años	25 años y más
	304	1.129	3.525	1.030	11.268	3.879	208	2.378	8.844
	72,3	82,6	72,9	54,9	65,3	84,3	65,0	78,1	82,4
	4,5	3,8	8,4	1,5	2,4	3,5	5,1	5,2	7,7
	21,0	11,3	9,8	41,7	30,4	9,2	28,5	12,2	4,9
	2,2	2,3	8,9	1,9	1,9	3,0	1,5	4,5	5,0
	5,8	4,4	10,4	2,6	3,6	4,0	7,3	6,3	8,5
	85,2	90,3	82,4	84,1	86,4	85,1	83,1	85,7	86,9
	472	551	659	565	592	669	495	556	652
	71,0	76,7	68,8	84,6	83,2	88,1	58,1	68,0	76,0

5 Perspectivas del mercado laboral y evolución demográfica

En el transcurso de los últimos años, el incremento del empleo ha sido considerable en Québec. De 2000 a 2007, el empleo total creció en Québec hasta rozar los 450.000 empleos, un alza superior al 13%. El organismo Emploi-Québec prevé que, para el período 2006-2011, la economía quebequense generará 246.000 empleos. A estos empleos se agregan otros 454.000 ocupados por personas que debieran jubilarse durante esos años. Cerca de seis empleos creados sobre diez pertenecerán a niveles de competencia intermedia y técnica, la mayoría de ellos requieren por lo mínimo una formación técnica o una formación profesional. La demanda del mercado de trabajo debiera continuar ejerciendo una fuerte presión sobre el sistema de formación profesional y técnica.

Con el fin de garantizar el mejor acoplamiento posible entre las necesidades del mercado de trabajo y el perfil de las personas diplomadas de la formación profesional y técnica, el Ministerio elaboró, en colaboración con Emploi-Québec, un modelo de adecuación entre la formación y el empleo. Dicho modelo se orienta a determinar, a partir de las previsiones referidas a las necesidades de mano de obra, el número de personas a quienes capacitar en cada uno de los programas.

Este modelo indica que el 80% de los programas de formación profesional y técnica se encuentran en situación de equilibrio, es decir que el número de alumnos que los frecuentan debiera permitir cubrir las necesidades de mano de obra. No obstante, para el 12% de los programas, se impone un importante incremento del alumnado y, para menos de 5%, el número de alumnos sobrepasa las necesidades del mercado de trabajo.

Una promoción enfocada

Se llevan a cabo varias campañas de promoción en torno a programas curriculares que presentan las mejores perspectivas de empleo y que ostentan los mejores resultados en el plano de la integración en empleo de las personas diplomadas. El objetivo de estas campañas es dar a conocer al público en general, y a los jóvenes en particular, los mejores programas al respecto y aumentar el número de inscripciones en aquéllos cuyo alumnado sea insuficiente.

Tendencia demográfica decreciente

La promoción de la formación profesional y técnica se impone tanto más que, en el transcurso de los próximos años, se debería producir una disminución demográfica particularmente marcada en varias regiones de Québec. Por lo tanto, el Ministerio prevé que, de 2007 a 2017, el alumnado total en enseñanza primaria y secundaria disminuirá de 7,7% lo mismo que el alumnado de los “cégeps” (baja de 8% de 2006 al 2016). No obstante, se observan fuertes variaciones de una región administrativa a otra. Ya hay varias regiones con disminución de la población escolar que van a proseguir por esta vía, y esta disminución afectará tanto a las comisiones escolares francohablantes como a las comisiones escolares anglohablantes. Solamente las comisiones escolares autóctonas prevén un incremento del 6 por ciento de la población escolar. Por su parte, la enseñanza ‘colegial’ sólo conocerá un aumento de su alumnado en 2 regiones administrativas sobre 17. Los cuadros presentados al final del documento permiten cerciorarse de la situación exacta de cada región.

Los 50 programas de Formación Profesional (DEP, ASP) y Técnica (DEC) que ofrecen las mejores perspectivas de empleo (Total de Québec, 2007)

Archivos médicos	Representación
Asesoramiento en seguros y servicios financieros	Secretariado médico
Carnicería de menudeo	Soldadura-montaje
Chapistería de precisión	Técnicas de diseño industrial
Conformación en matriz	Técnicas de ingeniería química
Cuidados de enfermería	Técnicas de ingeniería mecánica
Dibujo industrial	Técnicas de logística del transporte
Fabricación de moldes	Técnicas de laboratorio
Fabricación de estructuras metálicas y metales labrados	Técnicas de informática
Fabricación en serie de muebles y productos de madera labrada	Técnicas de procedimientos químicos
Gestión y operación de empresa agropecuaria	Técnicas de educación infantil
Hojalatería-chapistería	Técnicas de electrofisiología médica
Mecánica de máquinas fijas	Técnicas de inhaloterapia
Mecánica de motores diesel y de controles electrónicos	Técnicas del mueble y ebanistería
Mecánica de artefactos en lugar de operativos	Técnicas de mecanizado
Mecánica de mantenimiento en controles industriales	Tecnología de análisis biomédicos
Mecánica industrial de construcción y mantenimiento	Tecnología de la geomática
Mecanizado sobre máquinas – herramienta con control digital	Tecnología del mantenimiento industrial
Montaje de cables y de circuitos	Tecnología de la transformación de alimentos
Operación de máquinas industriales	Tecnología de electrónica industrial
Operación y regulación de máquinas para moldear	Tecnología de medicina nuclear
Producción lechera	Tecnología de radiodiagnóstico
	Tecnología de sistemas ordenados
	Tecnología de ingeniería industrial
	Tecnología física
	Transformación de materiales mixtos
	Uillaje de herramientas
	Venta con asesoramiento

Fuente: MELS. *Les Top 50 de la formation professionnelle et technique, DGSO*. Año de 2007.

6 Retos y Desarrollos

El sistema quebequense de formación profesional y técnica contribuye directamente al desarrollo socioeconómico de Québec ya que, por un lado, se propone posibilitar al alumno la adquisición de las competencias que contribuyan a asegurarle su autonomía personal y profesional y, por otra parte, cubrir las necesidades de una fuerza de trabajo calificada en las empresas. Los retos son numerosos y deben ser redefinidos regularmente con el fin de poder dar una respuesta idónea a las necesidades del mercado laboral, de la misma manera que la evolución demográfica nos lleva a plantearnos con agudeza la cuestión del acceso a la formación y el apoyo al desarrollo de las regiones.

Las tecnologías evolucionan y la economía de Québec conoce rápidas transformaciones. Al estar incorporado a la lista de líderes de países industrializados, Québec deberá continuar apostando por la calificación de su mano de obra, en particular en los sectores punteros y en sectores vinculados con la salud y los servicios sociales donde las necesidades son numerosas. Con objeto de mantener la correspondencia entre el sistema de formación profesional y técnica de Québec y las líneas de orientación y desarrollo de la economía quebequense, será importante mantener y consolidar los vínculos que tenemos con los diferentes actores y colaboradores del mercado laboral. Este aspecto es fundamental en el caso de los sectores en emergencia (o más generalmente en desarrollo) y los sectores de excelencia en las regiones. Así que cada vez serán mayores los requerimientos del mercado de trabajo quebequense por las competencias vinculadas con las industrias de multimedios, juegos electrónicos, extracción minera, material de transporte, producción manufacturera con valor agregado, etc., y su presencia garantizará la prosperidad de la economía.

La formación profesional y técnica deberá poder permitir a las personas que desean incorporarse al mercado de trabajo hacerlo de forma armoniosa y duradera. En ese aspecto, las perspectivas de empleo son alentadoras aunque el contexto del envejecimiento demográfico que conocemos nos obliga a mejorar el desempeño de nuestro sistema y a encaminarnos hacia una utilización óptima del sistema total de educación a lo largo y ancho de Québec. A este respecto, hay tres elementos que captan nuestra atención de forma particular. Nos percatamos en primer lugar de que un tercio de los alumnos desertan anualmente el sistema educativo sin haber obtenido calificación profesional específica. Además, ciertos programas sobre todo en formación técnica presentan tasas bajas de titulación. Luego, hay varios programas de estudios que no atraen a alumnos en número suficiente pese a las excelentes perspectivas de empleo que ofrecen. Por ende, uno de nuestros retos consistirá en asegurar un acoplamiento mejor entre la frecuentación escolar y las necesidades del mercado laboral al mismo tiempo que se incita a un mayor número de jóvenes a proseguir estudios en formación profesional o a perseverar para obtener un diploma de formación técnica.

En semejante contexto, Québec instaló un plan de acercamiento en materia de formación profesional y técnica con la meta siguiente: mantener la accesibilidad a la formación a lo largo y ancho del territorio, aportar ayuda a los establecimientos educacionales con dificultades de captación de alumnado, cubrir las importantes necesidades de mano de obra calificada de Québec, facilitar el itinerario de los estudiantes de un nivel educativo a otro, y llevar al mayor número posible de jóvenes y adultos a adquirir una formación calificadora. Este plan se sustenta en tres lineamientos centrados en el acercamiento entre los establecimientos educativos y los programas curriculares de la formación profesional y técnica en el ámbito regional así como en su acercamiento al mundo laboral.

Por último, la evolución de las tecnologías necesita la asignación de fondos importantes para mantener el nivel de calificación de los futuros trabajadores y apoyar la competitividad de las empresas. El acceso a esas tecnologías pasa cada vez más por la colaboración entre escuelas y empresas, y eso, tanto en el área de la formación profesional y técnica inicial como en el de la formación continua.

Evolución del alumnado, proyectos y fondos asignados a programas de Alternativa Trabajo-Estudios (ATE) (Total de Québec, de 2002-2003 a 2005-2006)

	Sistema de Secundaria privado y público (DEP, ASP)				Sistema de 'Colegial' privado y público (DEC, AEC)			
	2003- 2004	2004- 2005	2005- 2006	2006- 2007	2003- 2004	2004- 2005	2005- 2006	2006- 2007
Número de establecimientos ¹	58	55	58	58	52	53	53	53
Número de proyectos ATE en curso de aplicación ²	241	247	259	275	235	275	298	299
Número de programas ATE diferentes ³	80	75	74	79	91	99	99	99
Número de alumnos inscritos en ATE ⁴	7.303	7.577	8.407	8.948	4.035	3.961	3.813	3.929
Número de programas en curso de adecuación de ATE	63	55	53	40	62	38	17	15
Sumas asignadas (en millones de dólares)	3.770	4.049	4.182	4.226	4.383	3.904	3.186	3.602

1. Establecimientos respecto de los cuales se observa –en los archivos de la DFCS del MELS– al menos un programa en ATE en aplicación (con al menos una inscripción) para el año concernido.

2. Programas de estudios impartidos en ATE por un establecimiento y para los cuales hay al menos una inscripción para el año concernido.

3. Programas de estudios impartidos en ATE al menos una vez en las redes en el transcurso del año concernido.

4. Alumnos que siguen una formación en un programa de estudios impartido en ATE y que están inscritos en ATE en el registro de declaración del alumnado.

5. Programas curriculares en curso de adaptación en ATE.

Fuente: MELS. *Direction de la formation continue et du soutien (DFCS)*. Año de 2007

Población escolar de la Formación Profesional y Técnica según el sexo (Total de Québec, de 1997-1998 a 2006-2007)

A) Formación Profesional en la enseñanza Secundaria¹

	1997-1998	1998-1999	1999-2000 ²	2000-2001 ²	2001-2002 ²	2002-2003 ²	2003-2004	2004-2005	2005-2006	2006-2007 ^p
Menos de 20 años³	25.818	25.208	24.623	24.335	24.044	23.255	23.847	24.530	24.731	25.961
Hombres	15.324	15.074	14.854	15.064	14.899	14.681	15.125	15.533	15.845	16.472
Mujeres	10.494	10.134	9.769	9.271	9.145	8.574	8.722	8.997	8.886	9.489
20 años y más	49.968	51.919	51.267	52.153	55.351	57.033	60.705	63.626	66.387	65.782
Hombres	26.906	27.837	27.771	28.808	31.215	31.657	33.342	34.533	35.844	34.947
Mujeres	23.062	24.082	23.496	23.345	24.136	25.376	27.363	29.093	30.543	30.835
Total	75.786	77.127	75.890	76.488	79.395	80.288	84.552	88.156	91.118	91.743
Hombres	42.230	42.911	42.625	43.872	46.114	46.338	48.467	50.066	51.689	51.419
Mujeres	33.556	34.216	33.265	32.616	33.281	33.950	36.085	38.090	39.429	40.324

p. Datos provisionales para 2006-2007.

1. Solamente itinerarios regulares (DEP – diploma de estudios profesionales, AEP – certificado de estudios profesionales, ASP – certificado de especialización profesional y AFP – certificado de formación profesional).
2. Las personas inscritas en el programa Intervención en Seguridad contra Incendios (5191) con autofinanciación de fondos no son contabilizadas en las estadísticas presentadas aquí.
3. Esta categoría comprende el alumnado del sector de jóvenes y los sectores de menos de 20 años del sector de adultos.

B) Formación Técnica en la enseñanza 'Colegial'¹

	1997-1998	1998-1999	1999-2000	2000-2001	2001-2002	2002-2003	2003-2004	2004-2005	2005-2006	2006-2007 ^p
DEC (Formación Técnica)	90.959	90.442	88.964	87.500	86.836	84.685	81.566	80.076	78.215	76.995
Hombres	42.566	42.077	40.658	39.066	37.945	36.397	34.432	32.900	31.623	30.475
Mujeres	48.393	48.365	48.306	48.434	48.891	48.288	47.134	47.176	46.592	46.520
AEC, CEC y DPEC	32.534	35.646	32.805	32.441	29.674	26.269	24.322	22.596	20.939	20.686
Hombres	12.037	14.398	14.067	13.802	12.717	11.277	10.581	9.527	8.562	8.502
Mujeres	20.497	21.248	18.738	18.639	16.957	14.992	13.741	13.069	12.377	12.184
Total	123.493	126.088	121.769	119.941	116.510	110.954	105.888	102.672	99.154	97.681
Hombres	54.603	56.475	54.725	52.868	50.662	47.674	45.013	42.427	40.185	38.977
Mujeres	68.890	69.613	67.044	67.073	65.848	63.280	60.875	60.245	58.969	58.704

p. Datos provisionales para 2006-2007.

1. La población escolar comprende a los alumnos inscritos en los programas siguientes: DEC – diploma de estudios 'colegiales'; AEC – certificado de estudios 'colegiales'; CEC – certificación de estudios 'colegiales'; y DPEC – diploma de perfeccionamiento de enseñanza 'colegial'.

Fuente: MELs. *Données diverses sur la formation professionnelle et technique, DRSI* Noviembre de 2007.

Población escolar de la Formación Profesional¹ en la enseñanza Secundaria según la región administrativa, de 1997-1998 a 2006-2007 (Total de Québec)

	1997-1998	1998-1999	1999-2000 ²
Gaspésie-Îles-de-la-Madeleine	596	793	1.021
Bas-Saint-Laurent	2.966	3.020	2.616
Saguenay-Lac-Saint-Jean	5.260	5.770	5.442
Capitale-Nationale	8.583	8.562	8.641
Chaudière-Appalaches	4.077	4.219	4.081
Mauricie	2.621	2.590	2.808
Centre-du-Québec	2.239	2.302	2.213
Estrie	3.533	3.531	3.272
Montérégie	9.927	9.669	9.948
Montréal	19.309	19.601	19.330
Laval	4.635	4.705	4.755
Lanaudière	1.887	1.913	1.805
Laurentides	3.755	4.071	4.079
Outaouais	2.935	2.890	2.707
Abitibi-Témiscamingue	1.979	2.066	1.844
Côte-Nord	1.002	1.062	1.040
Nord-du-Québec	482	363	288
Total de Québec	75.786	77.127	75.890

1. Solamente itinerarios regulares (DEP – diploma de estudios profesionales, AEP – certificado de estudios profesionales, ASP – certificado de especialización profesional y AFP – certificado de formación profesional).

2. Las personas inscritas en el programa Intervención en Seguridad contra Incendios (5191) con autofinanciación de fondos no son contabilizadas en las estadísticas presentadas aquí.

Población escolar¹ de la Formación Técnica en enseñanza 'Colegial' según la región administrativa, de 1997-1998 a 2006-2007.

	1997-1998	1998-1999	1999-2000
Gaspésie-Îles-de-la-Madeleine	1.232	1.306	1.033
Bas-Saint-Laurent	6.587	6.517	6.207
Saguenay-Lac-Saint-Jean	7.354	7.612	7.040
Capitale-Nationale	14.925	16.128	15.080
Chaudière-Appalaches	4.690	4.941	4.614
Mauricie	5.917	5.929	5.333
Centre-du-Québec	3.125	3.203	2.868
Estrie	5.103	5.106	5.076
Montérégie	13.795	13.916	13.669
Montréal	43.141	44.402	43.544
Laval	3.554	3.485	4.231
Lanaudière	3.153	2.715	2.268
Laurentides	5.017	4.959	4.875
Outaouais	2.887	2.870	2.990
Abitibi-Témiscamingue	1.767	1.824	1.843
Côte-Nord	1.195	1.122	1.020
Nord-du-Québec	51	53	78
Total de Québec	123.493	126.088	121.769

1. La población escolar comprende a los alumnos inscritos en los programas siguientes: DEC – diploma de estudios 'colegiales'; AEC – certificado de estudios 'colegiales'; CEC – certificación de estudios 'colegiales'; y DPEC – diploma de perfeccionamiento de enseñanza 'colegial'.

2000-2001 ²	2001-2002 ²	2002-2003 ²	2003-2004	2004-2005	2005-2006	2006-2007 ^P
832	826	1.069	1.128	1.127	1.124	1.089
2.668	2.631	2.571	2.639	2.621	2.711	2.660
4.920	4.948	4.690	4.828	4.809	4.723	4.769
9.095	9.817	9.748	10.005	10.605	11.828	10.719
4.037	4.129	4.100	4.377	4.553	4.483	4.769
2.869	3.031	3.145	3.288	3.291	3.357	3.401
2.288	2.132	1.983	1.966	2.049	2.077	2.040
3.145	3.115	3.353	3.477	3.574	3.676	3.680
9.713	9.862	9.619	10.250	11.065	11.745	12.359
20.257	20.837	21.707	23.529	24.283	25.155	25.920
5.434	5.482	5.005	5.304	6.152	6.153	5.557
1.817	2.005	2.092	2.070	2.164	2.409	2.816
4.009	5.098	5.565	5.810	5.966	5.559	5.707
2.522	2.514	2.704	2.911	3.011	2.874	2.852
1.725	1.742	1.632	1.793	1.714	1.925	1.956
879	857	907	796	814	899	970
278	369	398	381	358	420	479
76.488	79.395	80.288	84.552	88.156	91.118	91.743

p. Datos provisionales para 2006-2007.

Fuente: MELs. *Données diverses sur la formation professionnelle et technique, DRSI*. Noviembre de 2007.

2000-2001	2001-2002	2002-2003	2003-2004	2004-2005	2005-2006	2006-2007 ^P
933	873	758	816	691	741	637
5.922	5.558	5.127	4.899	4.798	4.610	4.644
6.915	6.944	6.571	6.380	6.360	5.960	5.854
15.029	14.506	13.933	13.516	13.207	12.562	12.469
4.174	3.937	3.768	3.672	3.435	3.496	3.251
5.130	4.985	4.915	4.675	4.437	4.262	4.126
2.684	2.513	2.437	2.154	2.071	2.108	1.814
5.083	4.981	4.493	4.125	4.134	4.019	4.164
13.294	13.487	12.632	11.935	10.857	10.064	10.005
43.813	42.188	40.426	38.850	37.977	37.358	36.666
3.942	3.775	3.751	3.612	3.553	3.310	3.581
2.264	2.285	2.145	1.997	2.053	2.069	2.079
4.927	4.813	4.658	4.251	4.080	3.932	3.844
2.917	2.847	2.731	2.545	2.636	2.564	2.522
1.641	1.678	1.569	1.483	1.468	1.270	1.246
1.161	1.089	945	914	854	775	741
112	51	95	64	61	54	38
119.941	116.510	110.954	105.888	102.672	99.154	97.681

p. Datos provisionales para 2006-2007.

Fuente: MELs. *Données diverses sur la formation professionnelle et technique, DRSI*. Noviembre de 2007.

**Población escolar de la Formación Técnica en la enseñanza 'Colegial'
según la región administrativa, de 1997-1998 a 2006-2007 (Total de Québec)**

	1997-1998	1998-1999	1999-2000
DEC (Formación Técnica)			
Gaspésie-Îles-de-la-Madeleine	938	915	756
Bas-Saint-Laurent	5.234	5.250	5.124
Saguenay-Lac-Saint-Jean	6.186	6.251	6.107
Capitale-Nationale	10.768	10.853	11.078
Chaudière-Appalaches	4.021	4.089	3.952
Mauricie	4.859	4.838	4.550
Centre-du-Québec	2.183	2.221	2.035
Estrie	3.698	3.688	3.622
Montérégie	10.121	10.134	10.164
Montréal	30.110	29.473	29.359
Laval	2.688	2.714	2.748
Lanaudière	1.891	1.772	1.481
Laurentides	3.524	3.507	3.490
Outaouais	2.272	2.198	2.044
Abitibi-Témiscamingue	1.499	1.562	1.533
Côte-Nord	932	948	877
Nord-du-Québec	35	29	44
Total de Québec	90.959	90.442	88.964

	1997-1998	1998-1999	1999-2000
AEC, CEC y DPEC			
Gaspésie-Îles-de-la-Madeleine	294	391	277
Bas-Saint-Laurent	1.353	1.267	1.083
Saguenay-Lac-Saint-Jean	1.168	1.361	933
Capitale-Nationale	4.157	5.275	4.002
Chaudière-Appalaches	669	852	662
Mauricie	1.058	1.091	783
Centre-du-Québec	942	982	833
Estrie	1.405	1.418	1.454
Montérégie	3.674	3.782	3.505
Montréal	13.031	14.929	14.185
Laval	866	771	1.483
Lanaudière	1.262	943	787
Laurentides	1.493	1.452	1.385
Outaouais	615	672	946
Abitibi-Témiscamingue	268	262	310
Côte-Nord	263	174	143
Nord-du-Québec	16	24	34
Total de Québec	32.534	35.646	32.805

p. Datos provisionales para 2006-2007.

2000-2001	2001-2002	2002-2003	2003-2004	2004-2005	2005-2006	2006-2007 ^P
684	680	601	557	579	589	527
4.884	4.589	4.467	4.256	4.144	3.986	3.950
5.918	5.870	5.614	5.560	5.448	5.151	5.071
11.325	11.385	11.416	11.049	10.821	10.531	10.480
3.614	3.468	3.431	3.311	3.134	3.104	2.779
4.383	4.255	4.200	4.035	3.841	3.794	3.621
1.729	1.643	1.483	1.273	1.268	1.351	1.434
3.552	3.529	3.411	3.360	3.341	3.346	3.424
9.938	9.810	9.261	8.757	8.486	8.124	8.086
29.501	29.566	28.965	28.003	27.515	27.054	26.514
2.676	2.657	2.614	2.469	2.582	2.623	2.738
1.537	1.561	1.587	1.553	1.613	1.623	1.590
3.493	3.616	3.467	3.257	3.147	3.056	3.023
2.070	2.126	2.112	2.078	2.198	2.096	2.024
1.308	1.310	1.316	1.328	1.254	1.142	1.114
831	737	710	681	666	618	596
57	34	30	39	39	27	24
87.500	86.836	84.685	81.566	80.076	78.215	76.995

2000-2001	2001-2002	2002-2003	2003-2004	2004-2005	2005-2006	2006-2007 ^P
249	193	157	259	112	152	110
1.038	969	660	643	654	624	694
997	1.074	957	820	912	809	783
3.704	3.121	2.517	2.467	2.386	2.031	1.989
560	469	337	361	301	392	472
747	730	715	640	596	468	505
955	870	954	881	803	757	380
1.531	1.452	1.082	765	793	673	740
3.356	3.677	3.371	3.178	2.371	1.940	1.919
14.312	12.622	11.461	10.847	10.462	10.304	10.152
1.266	1.118	1.137	1.143	971	687	843
727	724	558	444	440	446	489
1.434	1.197	1.191	994	933	876	821
847	721	619	467	438	468	498
333	368	253	155	214	128	132
330	352	235	233	188	157	145
55	17	65	25	22	27	14
32.441	29.674	26.269	24.322	22.596	20.939	20.686

Fuente: MELs. *Données diverses sur la formation professionnelle et technique, DRSI*. Noviembre de 2007

Número de diplomas otorgados en Formación Profesional y Técnica según el sexo (Total de Québec, de 1996-1997 a 2005-2006)

A) Formación Profesional en la enseñanza Secundaria

	1996-1997	1997-1998	1998-1999 ¹
Menos de 20 años²	6.579	6.855	8.049
Hombres	3.702	3.891	4.529
Mujeres	2.877	2.964	3.520
20 años y más	22.331	22.880	22.936
Hombres	12.437	12.734	12.297
Mujeres	9.894	10.146	10.639
Total	28.910	29.735	30.985
Hombres	16.139	16.625	16.826
Mujeres	12.771	13.110	14.159

p. Datos provisionales para 2005-2006.

1. Los datos solamente han sido actualizados desde 1998-1999 hasta los años más recientes.

2. Esta categoría comprende los diplomas otorgados al sector de jóvenes y los otorgados a los menores de 20 años del sector de adultos.

B) Formación Técnica en la enseñanza 'Colegial'

	1996	1997	1998
DEC (Formación Técnica)	16.174	16.748	16.814
Hombres	6.615	6.813	6.789
Mujeres	9.559	9.935	10.025
AEC, CEC y DPEC¹	1.607	2.210	3.403
Hombres	751	1.043	1.608
Mujeres	856	1.167	1.795
Total	17.781	18.958	20.217
Hombres	7.366	7.856	8.397
Mujeres	10.415	11.102	11.820

p. Datos provisionales para 2005.

DEC: diplôme d'études collégiales (Diploma de estudios 'colegiales')

CEC: certificat d'études collégiales (Certificación de estudios 'colegiales')

DPEC: diplôme de perfectionnement de l'enseignement collégial (Diploma de perfeccionamiento de enseñanza 'colegial')

1. La mayoría de las inscripciones en programas distintos a los conducentes a un DEC técnico, se hacen en adelante en los certificados de estudios 'colegiales' (AEC). Estos diplomas los expiden directamente los colegios y, a partir del año 2000, han de declararlos al Ministerio de Educación, Recreación y Deporte (MELS).

1999-2000	2000-2001	2001-2002	2002-2003	2003-2004	2004-2005	2006-2007 ^P
8.448	6.669	6.357	6.373	6.369	6.527	6.728
4.744	3.744	3.687	3.813	3.823	4.007	4.216
3.704	2.925	2.670	2.560	2.546	2.520	2.512
23.612	24.082	26.650	27.499	29.001	30.439	32.014
12.563	13.272	15.002	15.314	16.221	16.396	17.076
11.049	10.810	11.648	12.185	12.780	14.043	14.938
32.060	30.751	33.007	33.872	35.370	36.966	38.742
17.307	17.016	18.689	19.127	20.044	20.403	21.292
14.753	13.735	14.318	14.745	15.326	16.563	17.450

1999	2000	2001	2002	2003	2004	2005 ^P
17.631	17.986	17.998	18.732	18.165	18.084	17.395
7.270	7.468	7.532	7.497	7.071	7.040	6.596
10.361	10.518	10.466	11.235	11.094	11.044	10.799
4.131	8.922	11.069	11.644	11.220	11.815	11.659
2.088	3.909	4.927	5.243	4.975	5.643	5.511
2.043	5.013	6.142	6.401	6.245	6.172	6.148
21.762	26.908	29.067	30.376	29.385	29.899	29.054
9.358	11.377	12.459	12.740	12.046	12.683	12.107
12.404	15.531	16.608	17.636	17.339	17.216	16.947

Fuente: MELs. *Données diverses sur la formation professionnelle et technique, DRSI*. Noviembre de 2007.

Número de diplomas otorgados en Formación Profesional de enseñanza Secundaria según la región administrativa, de 1996-1997 a 2005-2006 (Total de Québec)

	1996-1997	1997-1998	1998-1999
Gaspésie-Îles-de-la-Madeleine	308	312	288
Bas-Saint-Laurent	1.160	1.500	1.500
Saguenay-Lac-Saint-Jean	1.908	2.046	2.259
Capitale-Nationale	4.200	3.980	3.923
Chaudière-Appalaches	1.697	1.730	1.822
Mauricie	968	1.212	1.224
Centre-du-Québec	904	958	1.032
Estrie	1.424	1.399	1.497
Montérégie	3.304	3.355	3.613
Montréal	6.952	6.985	7.430
Laval	1.865	1.731	1.727
Lanaudière	665	697	763
Laurentides	1.437	1.465	1.590
Outaouais	901	997	1.011
Abitibi-Témiscamingue	804	761	834
Côte-Nord	322	454	362
Nord-du-Québec	89	151	110
No precisada	2	2	-
Total de Québec	28.910	29.735	30.985

p. Datos provisionales para 2005-2006.

Número de diplomas otorgados en Formación Técnica de enseñanza 'Colegial' según la región administrativa (Total de Québec de 1996 a 2005)

	1996	1997	1998
DEC (Formación Técnica)			
Gaspésie-Îles-de-la-Madeleine	178	184	179
Bas-Saint-Laurent	895	943	963
Saguenay-Lac-Saint-Jean	1.240	1.282	1.313
Capitale-Nationale	2.089	2.279	2.344
Chaudière-Appalaches	790	841	828
Mauricie	969	937	999
Centre-du-Québec	297	268	249
Estrie	781	817	779
Montérégie	1.635	1.801	1.729
Montréal	5.311	5.302	5.134
Laval	394	412	525
Lanaudière	272	296	312
Laurentides	486	544	580
Outaouais	406	433	434
Abitibi-Témiscamingue	229	262	263
Côte-Nord	202	148	188
Nord-du-Québec	-	-	-
Total de Québec	16.174	16.749	16.819

p. Datos provisionales para 2005.

1999-2000	2000-2001	2001-2002	2002-2003	2003-2004	2004-2005	2005-2006 ^P
382	457	411	434	500	445	498
1.244	1.224	1.241	1.171	1.229	1.164	1.368
2.375	2.208	2.395	2.278	2.183	2.358	2.242
4.118	3.976	4.313	4.333	4.400	4.718	5.209
1.790	1.648	1.906	1.908	1.993	2.187	2.119
1.277	1.312	1.310	1.470	1.459	1.400	1.526
959	993	950	919	801	895	956
1.564	1.407	1.363	1.493	1.552	1.512	1.601
3.916	3.864	4.021	3.885	4.104	4.405	4.643
7.593	7.202	8.394	8.863	9.594	10.126	10.419
1.802	1.761	1.754	1.918	1.941	2.165	2.263
724	765	824	786	803	842	867
1.878	1.720	1.954	2.201	2.313	2.337	2.460
1.033	942	966	1.111	1.215	1.209	1.262
781	759	780	665	726	788	769
536	413	321	343	378	337	423
88	100	103	94	179	78	117
-	-	1	-	-	-	-
32.060	30.751	33.007	33.872	35.370	36.966	38.742

Fuente: MELs. *Données diverses sur la formation professionnelle et technique, DRSI*. Noviembre de 2007.

1999	2000	2001	2002	2003	2004	2005 ^P
168	172	150	160	122	151	95
1.025	1.039	1.117	1.110	1.027	1.051	962
1.477	1.434	1.419	1.497	1.383	1.402	1.310
2.505	2.487	2.505	2.683	2.699	2.710	2.564
845	902	855	772	820	794	758
1.073	1.105	1.018	1.044	943	978	922
343	358	334	339	347	305	260
785	795	772	843	774	779	771
1.865	2.065	2.020	2.117	2.037	1.972	1.856
5.181	5.293	5.465	5.748	5.569	5.494	5.441
554	512	555	599	603	574	565
275	286	284	283	312	335	298
645	676	674	703	756	748	705
380	415	388	386	373	370	431
328	281	295	294	259	289	282
184	175	155	182	169	132	175
-	-	-	-	-	-	-
17.633	17.995	18.006	18.760	18.193	18.084	17.395

Fuente: MELs. *Données diverses sur la formation professionnelle et technique, DRSI*. Noviembre de 2007.

Número de diplomas otorgados en Formación Profesional de enseñanza Secundaria según el sector formativo y el sexo (Total de Québec de 1996-1997 a 2005-2006)

		1996-1997	1997-1998	1998-1999 ¹
Administración, comercio e informática	H	1.362	1.389	1.343
	M	5.181	4.908	5.200
Agricultura y pesca	H	407	461	506
	M	532	625	662
Alimentación y turismo	H	1.296	1.304	1.270
	M	1.565	1.811	1.943
Artes	H	55	41	69
	M	228	248	372
Comunicación y documentación	H	323	378	361
	M	269	288	357
Construcción y trabajos públicos	H	1.820	1.757	2.011
	M	147	156	187
Cuidados estéticos	H	54	50	46
	M	2.281	2.545	2.604
Electrotécnica	H	2.070	2.113	2.213
	M	88	103	99
Fabricación mecánica	H	1.625	1.919	2.101
	M	140	171	221
Forestería, pulpa y papel	H	465	538	625
	M	43	69	91
Madera y materiales afines	H	279	323	386
	M	50	85	125
Mantenimiento de equipamiento motorizado	H	2.853	2.722	2.244
	M	91	119	111
Mecánica de mantenimiento	H	739	724	898
	M	27	9	48
Medio ambiente y ordenación del territorio	H	83	59	66
	M	26	15	29
Metalurgia	H	1.739	1.919	1.698
	M	85	96	101
Minas y trabajos en obra	H	223	261	276
	M	1	7	7
Piel, textil y confección	H	43	42	30
	M	185	217	287
Química y biología	H	14	18	12
	M	3	4	4
Salud	H	167	123	103
	M	1.781	1.587	1.635
Servicios sociales, educativos y jurídicos	H	-	-	-
	M	-	-	-
Transporte	H	522	484	568
	M	48	47	76
Total	H	16.139	16.625	16.826
	M	12.771	13.110	14.159
	T	28.910	29.735	30.985

1. Datos actualizados solamente a partir de 1998-1999 hasta los más recientes años.

1999-2000	2000-2001	2001-2002	2002-2003	2003-2004	2004-2005	2005-2006 ^p
1.458	1.312	1.785	2.276	2.441	2.501	2.604
5.424	4.623	4.542	4.782	5.098	5.508	5.912
450	454	539	530	506	412	478
598	527	587	534	516	530	446
1.235	1.121	1.099	1.095	1.124	1.172	1.186
1.921	1.656	1.534	1.396	1.331	1.342	1.436
43	42	30	51	46	49	69
373	286	359	345	347	358	394
350	328	333	381	336	292	240
415	381	429	387	363	303	267
2.172	2.310	2.454	2.895	3.557	3.952	4.490
253	252	297	344	402	408	454
42	30	22	20	33	35	37
2.514	2.236	2.313	2.225	2.100	2.240	2.316
2.405	2.155	2.164	2.409	2.647	2.841	2.726
130	112	122	109	120	125	119
2.185	2.145	2.613	1.942	1.515	1.093	1.078
263	322	340	305	220	168	174
718	669	680	605	661	763	605
110	94	87	81	93	68	71
366	421	482	501	553	489	537
142	205	253	295	308	321	322
2.140	2.106	1.981	1.994	2.381	2.494	2.752
94	108	74	118	126	153	185
891	757	839	782	709	675	578
46	46	33	31	22	25	22
57	82	87	105	67	79	71
23	24	38	35	31	25	22
1.557	1.657	1.685	1.600	1.399	1.247	1.370
115	121	144	112	100	85	102
287	313	368	361	416	489	468
12	8	16	13	12	19	26
34	28	33	29	9	18	16
285	267	227	178	171	131	113
24	16	16	29	33	30	35
11	4	7	14	18	14	16
158	214	268	341	409	552	567
1.924	2.301	2.741	3.246	3.717	4.517	4.799
3	6	1	2	-	3	2
1	8	24	22	26	43	44
732	850	1.210	1.179	1.202	1.217	1.383
99	154	151	173	205	180	210
17.307	17.016	18.689	19.127	20.044	20.403	21.292
14.753	13.735	14.318	14.745	15.326	16.563	17.450
32.060	30.751	33.007	33.872	35.370	36.966	38.742

p. Datos provisionales para 2005-2006.

Fuente: MELs. *Données diverses sur la formation professionnelle et technique, DRSI*. Noviembre de 2007.

Número de diplomas otorgados en la Formación Técnica de enseñanza 'Colegial' según el sector formativo y sexo (Total de Québec de 1996 a 2005 [DEC técnico])

		1996	1997	1998
Administración, comercio e informática	H	1.458	1.668	1.946
	M	2.515	2.412	2.542
Agricultura y pesca	H	136	214	183
	M	226	255	287
Alimentación y turismo	H	103	133	121
	M	327	449	433
Artes	H	161	157	162
	M	305	362	371
Comunicación y documentación	H	185	212	211
	M	402	436	477
Construcción y trabajos públicos	H	740	657	563
	M	246	209	202
Electrotécnica	H	1.346	1.246	1.171
	M	93	76	75
Fabricación mecánica	H	574	564	554
	M	42	62	59
Forestería, pulpa y papel	H	67	128	134
	M	9	22	28
Madera y materiales afines	H	2	-	5
	M	3	3	1
Mantenimiento de equipamiento motorizado	H	129	152	142
	M	17	16	11
Mecánica de mantenimiento	H	98	58	76
	M	2	3	3
Medio ambiente y ordenación del territorio	H	109	117	124
	M	93	107	87
Metalurgia	H	22	31	26
	M	1	1	3
Minas y trabajos en obra	H	13	18	17
	M	1	3	8
Piel, textil y confección	H	32	38	22
	M	282	346	252
Química y biología	H	185	185	207
	M	131	143	151
Salud	H	441	431	349
	M	2.742	2.828	2.736
Servicios sociales, educativos y jurídicos	H	758	741	715
	M	2.092	2.176	2.273
Transporte	H	54	63	64
	M	30	24	26
No especificado	H	2	1	-
	M	-	2	2
Total	H	6.615	6.814	6.792
	M	9.559	9.935	10.027
	T	16.174	16.749	16.819

p. Datos provisionales para 2005.

	1999	2000	2001	2002	2003	2004	2005 ^P
	2.239	2.563	2.536	2.522	2.321	2.168	1.952
	2.906	2.793	2.540	2.265	2.048	1.822	1.502
	175	218	186	211	203	195	168
	356	316	376	424	406	393	370
	132	128	109	122	97	116	106
	530	599	520	569	490	494	377
	177	168	171	188	170	171	172
	435	474	459	571	487	645	558
	228	212	218	257	297	322	330
	489	522	526	595	559	581	567
	544	413	423	447	463	495	590
	208	202	160	168	179	199	209
	1.272	1.375	1.385	1.296	1.182	1.126	952
	101	87	103	106	99	65	53
	644	671	734	634	623	607	555
	86	107	88	99	78	48	56
	159	162	183	183	151	140	93
	31	36	40	43	31	30	17
	16	12	21	26	19	18	10
	5	10	14	20	12	17	16
	173	140	156	147	128	149	141
	15	17	16	17	14	13	14
	117	95	100	99	101	98	99
	7	5	3	7	9	3	1
	96	101	96	122	87	97	96
	112	153	165	141	162	117	140
	20	31	31	39	25	34	21
	3	6	9	7	6	3	1
	43	36	39	31	12	14	11
	9	18	8	10	12	7	7
	29	30	25	26	15	22	19
	309	310	374	452	420	421	370
	219	199	192	150	127	117	103
	214	261	229	208	148	126	134
	270	244	240	283	305	318	362
	2.121	2.089	2.334	2.963	3.316	3.200	3.549
	650	605	587	622	667	738	735
	2.386	2.479	2.461	2.519	2.594	2.820	2.825
	67	69	103	102	95	95	80
	39	37	45	67	34	39	33
	1	1	-	1	-	-	1
	-	1	1	1	1	1	-
	7.271	7.473	7.535	7.508	7.088	7.040	6.596
	10.362	10.522	10.471	11.252	11.105	11.044	10.799
	17.633	17.995	18.006	18.760	18.193	18.084	17.395

Fuente: MELs. *Données diverses sur la formation professionnelle et technique, DRSI*. Noviembre de 2007.

Situación de personas diplomadas de la Formación Profesional y Técnica al 31 de marzo del año siguiente al término de sus estudios (Total de Québec, según sector de 2005 a 2007)

	Año de encuesta	Personas diplomadas objeto de la encuesta	Con empleo
		(N)	(%)
CERTIFICADO DE ESPECIALIZACIÓN PROFESIONAL (ASP)			
Mujeres	2007	2.786	72,6
	2006	2.394	69,1
	2005	2.132	72,2
Hombres	2007	2.172	78,4
	2006	2.124	77,0
	2005	2.342	75,9
Total	2007	4.958	75,1
	2006	4.518	72,8
	2005	4.474	74,1
DIPLOMA DE ESTUDIOS PROFESIONALES (DEP)			
Mujeres	2007	13.413	79,3
	2006	13.123	76,5
	2005	12.265	77,1
Hombres	2007	17.523	77,6
	2006	16.781	76,3
	2005	16.305	77,1
Total	2007	30.936	78,3
	2006	29.904	76,3
	2005	28.570	77,1
DIPLOMA DE ESTUDIOS 'COLEGIALES' (DEC)			
Mujeres	2007	10.261	72,6
	2006	10.321	69,9
	2005	10.459	70,0
Hombres	2007	5.916	62,5
	2006	6.154	61,3
	2005	6.502	59,1
Total	2007	16.177	68,8
	2006	16.475	66,7
	2005	16.961	65,8
CERTIFICADO DE ESTUDIOS 'COLEGIALES' (AEC)			
Mujeres	2007	6.076	81,6
	2006	5.907	81,8
	2005	n.d.	n.d.
Hombres	2007	5.354	80,7
	2006	4.785	77,1
	2005	n.d.	n.d.
Total	2007	11.430	81,2
	2006	10.692	79,7
	2005	n.d.	n.d.

n.d.: Datos no disponibles

En búsqueda de empleo	Cursando estudios	Personas económicamente inactivas	Tasa de desempleo	Empleo de tiempo completo y sus características		
				De tiempo completo	Salario sem. bruto promedio	Relacionado con la formación
(%)	(%)	(%)	(%)	(%)	(\$)	(%)
7,9	11,1	8,4	9,8	78,2	529	67,9
8,2	11,6	11,1	10,6	76,5	501	67,5
8,1	12,5	7,2	10,1	78,0	493	68,6
6,0	10,7	5,0	7,1	92,4	682	74,4
7,7	11,0	4,4	9,0	93,7	654	73,4
8,7	11,7	3,7	10,3	92,1	619	72,8
7,1	10,9	6,9	8,6	84,7	605	71,1
7,9	11,3	7,9	9,8	85,0	587	70,7
8,4	12,1	5,4	10,2	85,6	571	71,0
6,9	8,4	5,4	8,0	79,3	490	79,0
8,3	9,5	5,8	9,8	76,8	466	78,0
8,7	8,5	5,7	10,2	76,4	449	78,9
9,5	9,8	3,2	10,9	94,3	647	79,0
10,1	10,6	3,0	11,6	94,7	630	79,0
10,5	9,1	3,3	11,9	94,5	602	79,6
8,4	9,2	4,1	9,7	87,8	587	79,0
9,3	10,1	4,2	10,8	87,0	570	78,6
9,7	8,9	4,3	11,2	86,8	546	79,3
1,8	23,4	2,2	2,4	83,1	588	86,4
2,5	25,2	2,3	3,5	82,4	548	85,7
2,9	24,3	2,8	4,0	81,8	538	85,7
4,0	31,7	1,9	6,0	91,6	651	81,4
4,2	32,9	1,7	6,4	90,9	622	79,6
5,3	33,7	1,9	8,2	91,2	587	76,3
2,6	26,5	2,1	3,7	86,0	611	84,6
3,1	28,1	2,1	4,5	85,3	574	83,5
3,8	27,9	2,4	5,5	85,0	556	82,2
6,1	5,8	6,6	6,9	82,8	571	78,0
5,8	5,9	6,5	6,6	83,5	553	78,1
n.d.	n.d.	n.d.	n.d.	n.d.	n.d.	n.d.
8,4	8,1	2,8	9,4	91,2	693	70,0
10,8	8,0	4,1	12,3	89,9	674	67,8
n.d.	n.d.	n.d.	n.d.	n.d.	n.d.	n.d.
7,1	6,8	4,8	8,1	86,6	627	74,2
8,0	6,9	5,4	9,1	86,3	605	73,5
n.d.	n.d.	n.d.	n.d.	n.d.	n.d.	n.d.

Fuente: MELS. *Enquêtes Relance, DRSI*. Año de 2007.

Situación de personas diplomadas de la Formación Profesional y Técnica al 31 de marzo de 2007, según el tipo de diploma, grupo de edad y sexo (Total de Québec)

TIPO DE DIPLOMA	Sexo	Personas diplomadas objeto de la encuesta	Indice de respuesta
		(N)	(%)
Personas menores de 20 años de edad			
Diploma de estudios profesionales (DEP)	Masculino	3.151	74,6
	Femenino	1.828	70,4
	Total	4.979	73,0
Certificado de especialización profesional (ASP)	Masculino	143	74,1
	Femenino	161	73,3
	Total	304	73,7
Diploma de estudios 'colegiales' (DEC)	Masculino	326	81,0
	Femenino	704	76,6
	Total	1.030	78,0
Certificado de estudios 'colegiales' (AEC)	Masculino	114	65,8
	Femenino	94	66,0
	Total	208	65,9
Personas de 20 a 24 años de edad			
Diploma de estudios profesionales (DEP)	Masculino	6.756	67,5
	Femenino	4.247	62,9
	Total	11.003	65,7
Certificado de especialización profesional (ASP)	Masculino	557	68,8
	Femenino	572	61,9
	Total	1.129	65,3
Diploma de estudios 'colegiales' (DEC)	Masculino	4.242	76,7
	Femenino	7.026	73,3
	Total	11.268	74,6
Certificado de estudios 'colegiales' (AEC)	Masculino	1.112	63,2
	Femenino	1.266	59,4
	Total	2.378	61,2
Personas de 25 años y más			
Diploma de estudios profesionales (DEP)	Masculino	7.616	61,4
	Femenino	7.338	64,6
	Total	14.954	62,9
Certificado de especialización profesional (ASP)	Masculino	1.472	59,9
	Femenino	2.053	62,9
	Total	3.525	61,6
Diploma de estudios 'colegiales' (DEC)	Masculino	1.348	65,5
	Femenino	2.531	68,2
	Total	3.879	67,2
Certificado de estudios 'colegiales' (AEC)	Masculino	4.128	59,5
	Femenino	4.716	64,5
	Total	8.844	62,1

Fuente: MELS. *Enquêtes Relance. DRSI. Año 2007.*

Con empleo	En búsqueda de empleo	Cursando estudios	Personas económicamente inactivas	Tasa de desempleo	Empleo de tiempo completo y sus características			
					De tiempo completo	Duración de la búsqueda	Salario sem. bruto promedio	Relacionado con la formación
(%)	(%)	(%)	(%)	(%)	(%)	(semanas)	(\$)	(%)
74,2	6,7	16,5	2,6	8,3	95,0	5	604	78,3
78,5	3,7	15,4	2,5	4,4	81,2	5	400	74,5
75,7	5,6	16,1	2,6	6,9	89,9	5	540	77,1
67,9	5,7	25,5	0,9	7,7	93,1	4	560	79,1
76,3	3,4	16,9	3,4	4,3	78,9	5	370	63,4
72,3	4,5	21,0	2,2	5,8	85,2	5	472	71,0
48,1	1,1	50,0	0,8	2,3	92,9	6	583	79,7
58,3	1,7	37,7	2,4	2,8	80,6	6	557	87,0
54,9	1,5	41,7	1,9	2,6	84,1	6	565	84,6
69,3	8,0	20,0	2,7	10,3	86,5	6	557	60,0
59,7	1,6	38,7	0,0	2,6	78,4	8	404	55,2
65,0	5,1	28,5	1,5	7,3	83,1	7	495	58,1
79,0	7,8	10,9	2,2	9,0	95,6	6	628	79,3
79,1	5,3	10,6	5,0	6,3	83,8	6	472	76,1
79,0	6,9	10,8	3,3	8,0	91,2	6	577	78,2
83,8	4,2	10,7	1,3	4,7	96,0	5	627	78,9
81,4	3,4	11,9	3,4	4,0	84,0	4	445	74,0
82,6	3,8	11,3	2,3	4,4	90,3	4	551	76,7
58,3	4,0	35,9	1,8	6,4	91,4	7	639	80,7
69,8	1,5	26,8	1,9	2,0	83,8	6	566	84,7
65,3	2,4	30,4	1,9	3,6	86,4	6	592	83,2
75,8	6,0	14,2	4,0	7,3	89,7	8	591	63,0
80,2	4,5	10,4	4,9	5,3	82,1	8	523	72,9
78,1	5,2	12,2	4,5	6,3	85,7	8	556	68,0
77,8	12,6	5,3	4,3	13,9	92,7	6	690	79,1
79,6	8,7	5,3	6,4	9,8	76,2	7	527	82,0
78,7	10,6	5,3	5,4	11,9	84,3	6	616	80,4
77,3	6,8	8,9	7,0	8,1	90,6	7	751	71,6
69,9	9,5	10,4	10,2	12,0	76,3	9	588	66,2
72,9	8,4	9,8	8,9	10,4	82,4	8	659	68,8
82,1	4,6	10,5	2,7	5,4	91,9	8	695	83,8
85,4	3,0	8,5	3,1	3,3	81,8	5	654	90,5
84,3	3,5	9,2	3,0	4,0	85,1	6	669	88,1
82,5	9,1	6,0	2,4	10,0	91,8	9	730	72,0
82,4	6,5	4,0	7,1	7,4	83,0	8	587	79,5
82,4	7,7	4,9	5,0	8,5	86,9	8	652	76,0

Observaciones y previsiones a largo plazo referidas al total de poblaciones escolares con dedicación plena (sector público y privado) según región administrativa para los alumnos francohablantes y, para el total de Québec, para las comisiones escolares anglohablantes y autóctonas. Observaciones de 2004-2005 a 2007-2008 y previsiones de 2008-2009 a 2016-2017 (Marco de referencia, Total de Québec)

	Observaciones				2008-2009	2009-2010	
	2004-2005	2005-2006	2006-2007	2007-2008			
Poblaciones escolares francohablantes							
01 Bas-Saint-Laurent	27.392	26.663	25.802	24.993	24.251	23.465	
02 Saguenay–Lac-Saint-Jean	39.556	38.094	36.956	35.617	34.290	33.100	
03 Capitale-Nationale	80.674	79.135	77.719	76.104	74.384	72.689	
04 Mauricie	32.443	31.833	31.150	30.139	29.168	28.247	
05 Estrie	37.915	37.544	36.874	36.165	35.356	34.491	
06 Montréal	172.772	171.104	170.015	167.155	165.364	163.779	
07 Outaouais	45.410	45.029	44.178	43.234	42.273	41.288	
08 Abitibi-Témiscamingue	22.035	21.430	20.762	19.960	19.402	18.849	
09 Côte-Nord	12.149	11.841	11.505	11.126	10.706	10.414	
10 Nord-du-Québec	2.350	2.246	2.156	2.101	2.001	1.911	
11 Gaspésie–Îles-de-la-Madeleine	11.570	11.168	10.798	10.289	9.811	9.341	
12 Chaudière-Appalaches	56.336	55.398	54.403	53.206	52.077	51.082	
13 Laval	47.920	48.101	48.334	48.010	47.466	46.876	
14 Lanaudière	64.936	64.696	63.827	62.637	61.115	59.828	
15 Laurentides	78.094	78.014	77.728	76.856	75.663	74.567	
16 Montérégie	186.593	185.451	183.047	179.888	176.402	172.784	
17 Centre-du-Québec	32.322	32.188	31.764	31.198	30.637	30.186	
Total de poblaciones escolares francohablantes	952.699	941.769	928.714	909.509	891.832	874.316	
Comisiones escolares anglohablantes	119.223	117.857	116.183	113.276	110.779	108.065	
Comisiones escolares autóctonas	7.636	7.745	7.589	7.656	7.809	7.824	
Total de Québec	1.079.558	1.067.371	1.052.486	1.030.441	1.010.420	990.205	

Fuente: MELs. *Prévisions à long terme des effectifs de l'ensemble des commissions scolaires, DRSI.*
Año 2008, procesamiento de DGSOE.

Previsiones							Variación de 2007-2008 a 2016-2017
2010-2011	2011-2012	2012-2013	2013-2014	2014-2015	2015-2016	2016-2017	
22.889	22.479	22.409	22.161	22.040	21.967	21.987	-12,0%
32.018	31.359	30.815	30.320	29.937	29.790	29.735	-16,5%
71.339	70.359	70.190	69.428	69.212	69.081	69.288	-9,0%
27.344	26.811	26.399	26.029	25.861	25.805	25.790	-14,4%
34.068	33.704	33.399	33.176	33.091	33.121	33.244	-8,1%
161.960	160.713	160.383	159.370	158.802	158.807	159.127	-4,8%
40.638	40.043	40.003	39.873	39.819	39.939	40.082	-7,3%
18.271	17.873	17.611	17.228	17.031	16.913	16.812	-15,8%
10.089	9.882	9.697	9.488	9.352	9.199	9.108	-18,1%
1.801	1.715	1.655	1.585	1.527	1.482	1.437	-31,6%
8.912	8.659	8.405	8.174	8.000	7.870	7.768	-24,5%
50.231	49.813	49.764	49.489	49.467	49.568	49.776	-6,4%
46.223	45.836	45.636	45.344	45.266	45.427	45.624	-5,0%
58.328	57.688	58.071	57.829	58.178	58.652	59.413	-5,1%
73.426	72.745	72.726	72.470	72.581	73.045	73.658	-4,2%
169.840	168.411	168.117	167.395	167.390	168.008	169.125	-6,0%
29.770	29.358	29.306	29.203	29.151	29.184	29.302	-6,1%
858.530	848.861	845.987	839.954	838.096	839.247	842.673	-7,3%
105.714	103.580	102.425	101.144	100.412	100.296	100.498	-11,3%
7.875	7.951	8.002	8.053	8.077	8.135	8.130	6,2%
972.119	960.392	956.414	949.151	946.585	947.678	951.301	-7,7%

Observaciones (2006) y previsiones (2007-2016) referidas a la evolución de los alumnos inscritos en el nivel 'colegial' de la enseñanza ordinaria con dedicación completa según la región administrativa (Total de Québec, sector público)

	Observa. 2006	Previsiones										Variación 2006- 2016
		2007	2008	2009	2010	2011	2012	2013	2014	2015	2016	
01 Bas-Saint-Laurent	5.430	5.377	5.360	5.355	5.203	5.061	4.785	4.617	4.408	4.203	3.972	-26,9%
02 Saguenay-Lac-Saint-Jean	7.712	7.604	7.695	7.778	7.664	7.266	6.895	6.573	6.344	5.997	5.664	-26,6%
03 Capitale-Nationale	17.616	18.115	18.833	19.281	19.223	18.896	18.244	17.736	17.003	16.307	15.469	-12,2%
04 Mauricie	5.164	5.328	5.443	5.490	5.478	5.460	5.304	5.096	4.819	4.528	4.306	-16,6%
05 Estrie	6.611	6.831	7.017	7.169	7.037	6.893	6.736	6.621	6.435	6.140	5.919	-10,5%
06 Montréal	49.706	51.697	53.881	55.364	55.832	56.240	55.744	54.499	52.946	50.680	48.674	-2,1%
07 Outaouais	4.689	4.883	5.081	5.368	5.416	5.362	5.126	4.813	4.628	4.440	4.320	-7,9%
08 Abitibi-Témiscamingue	2.225	2.145	2.187	2.208	2.123	2.040	1.952	1.925	1.809	1.716	1.613	-27,5%
09 Côte-Nord	1.160	1.268	1.320	1.294	1.256	1.207	1.195	1.187	1.152	1.134	1.083	-6,6%
10 Nord-du-Québec	78	74	80	81	80	75	70	65	62	58	53	-32,1%
11 Gaspésie-Îles-de-la-Madeleine	1.091	1.112	1.122	1.183	1.163	1.112	1.047	1.001	950	889	843	-22,7%
12 Chaudière-Appalaches	4.958	5.130	5.300	5.400	5.249	4.976	4.774	4.631	4.468	4.280	4.104	-17,2%
13 Laval	5.320	5.765	6.049	6.249	6.329	6.414	6.311	6.142	5.954	5.683	5.482	3,0%
14 Lanaudière	4.142	4.415	4.655	4.822	4.922	4.941	4.812	4.659	4.416	4.137	3.907	-5,7%
15 Laurentides	7.131	7.907	8.749	9.196	9.255	9.196	8.939	8.626	8.328	7.956	7.627	7,0%
16 Montérégie	17.818	18.730	19.791	20.403	20.386	20.066	19.502	18.809	18.108	17.220	16.452	-7,7%
17 Centre-du-Québec	2.770	2.913	3.004	3.091	3.053	2.995	2.943	2.858	2.789	2.715	2.645	-4,5%
Total de Québec	143.627	149.294	155.567	159.732	159.669	158.200	154.379	149.858	144.619	138.083	132.133	-8,0%

Fuente: MELs. *Système prévisionnel SIFEEC*, DRST, Primavera de 2007.

Nota: Están excluidos de las presentes observaciones/previsiones los alumnos de Formación Continua (adultos), los alumnos con dedicación parcial a estudios y los alumnos del sistema educativo público o de escuelas gubernamentales. Sólo son contados los alumnos inscritos en un programa de DEC o en sesiones de acogida e integración y de transición (SAI-ST).

